

Gjenreisningshusene Finnmark/Nord-Troms 1945-1960

Type A 1, laftehus (1945, gjenreisningshus). Bolig for bureisningsbruk.

Premiehus A 50 (gjenreisningshus). Kjøllefjord

Premiehus A 78 (gjenreisningshus). Honningsvåg

Type C 18 (1946, gjenreisningshus)

Type C 23 (gjenreisningshus)

Type C 59/B 52, premiehus (gjenreisningshus)

Premiehus C 61 (gjenreisningshus)

Premiehus D 36 (gjenreisningshus)

Premiehus D 56 (1946, gjenreisningshus)

Premiehus D 60 (gjenreisningshus)

H 13/H 14 - nasjonalhjelp (1947, gjenreisningshus)

Type 105 fra Boligdirektoratet (gjenreisningshus)

Type 214/2101 fra Boligdirektoratet (1947, gjenreisningshus)

Laftehus type 216(202,220) (1949, gjenreisningshus)

Type 53074 (gjenreisningshus)

Lokal variant fra distriktskontoret i Vest-Finnmark

Type 54054 (1954, gjenreisningshus). Hammerfest og tettstedene i Vest-Finnmark

Tomannsbolig (gjenreisningshus). Honningsvåg

Nasjonalhjelp-bårstue (BKK, gjenreisningshus)

Type "Klemt" (1954, gjenreisningshus). Kautokeino kommune

Åge ANDERSEN, Øvre Lakselv. Eget hus bygget av laftet flyplassplank.

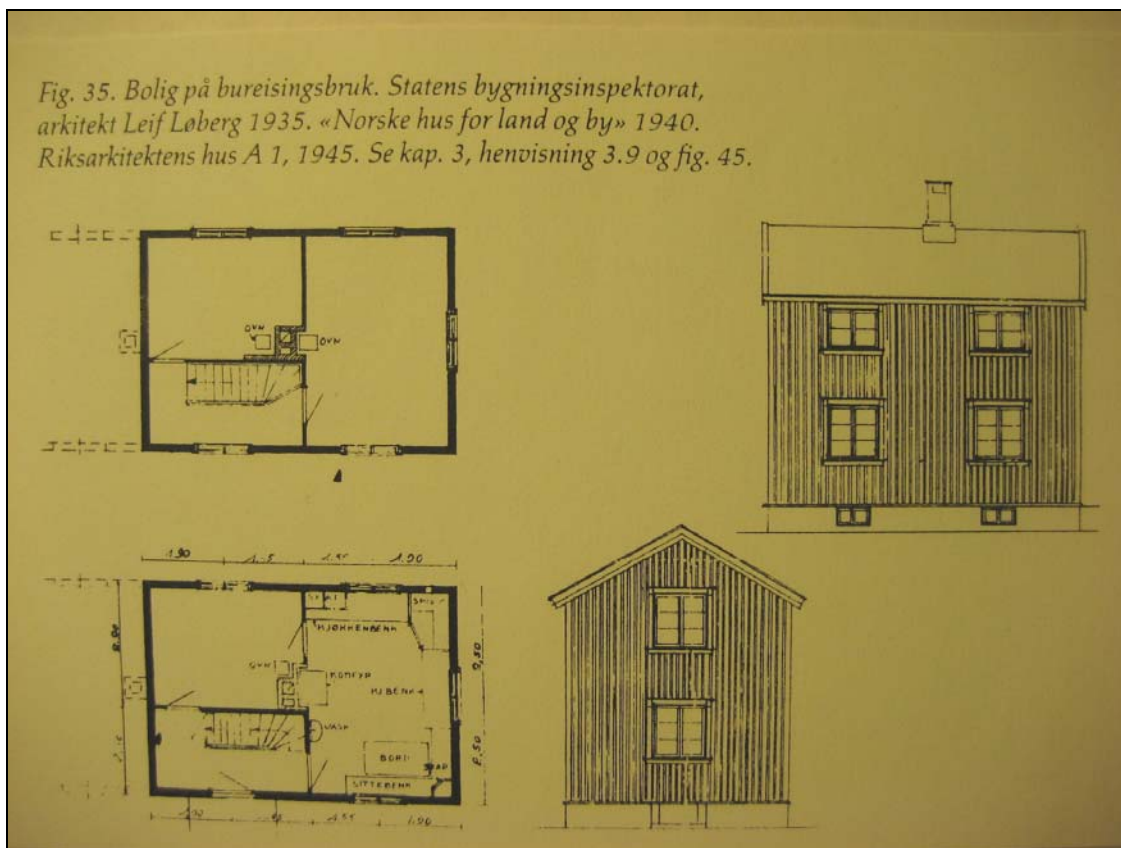
Gjenreisningshusene Finnmark/Nord-Troms 1945-1960

Type A 1, laftehus (1945, gjenreisningshus) Bolig for bureisingsbruk.

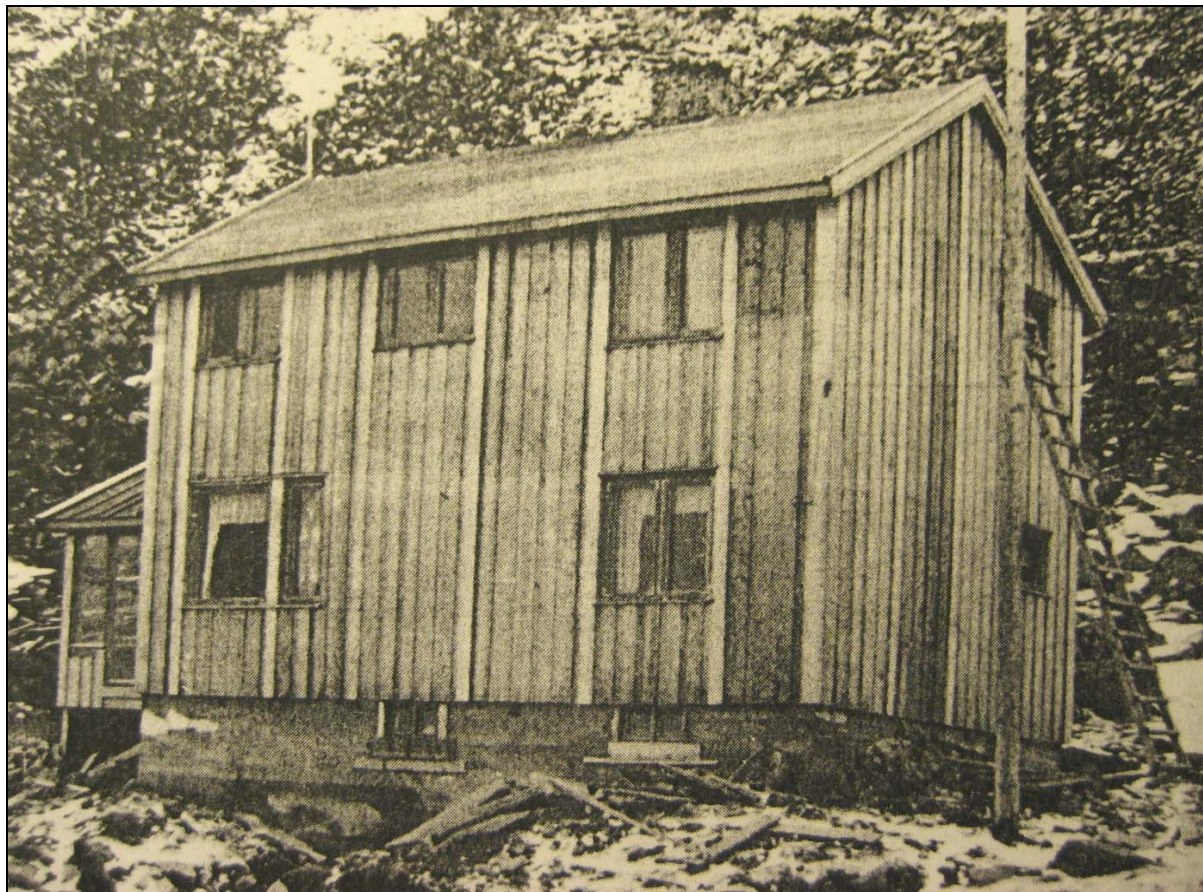
Det ble levert 300 slike hus høsten 1945. 36 kvm grunnflate.



Fig. 35. Bolig på bureisingsbruk. Statens bygningsinspektorat, arkitekt Leif Løberg 1935. «Norske hus for land og by» 1940. Riksarkitektens hus A 1, 1945. Se kap. 3, henvisning 3.9 og fig. 45.



Premiehus A 50 (gjenreisningshus)
Kjøllefjord



Premiehus A 78 (gjenreisningshus)
Honningsvåg



Type C 18 (1946, gjenreisningshus)

Fra Plankontoret i Harstad. Arkitekt Arne Foss.

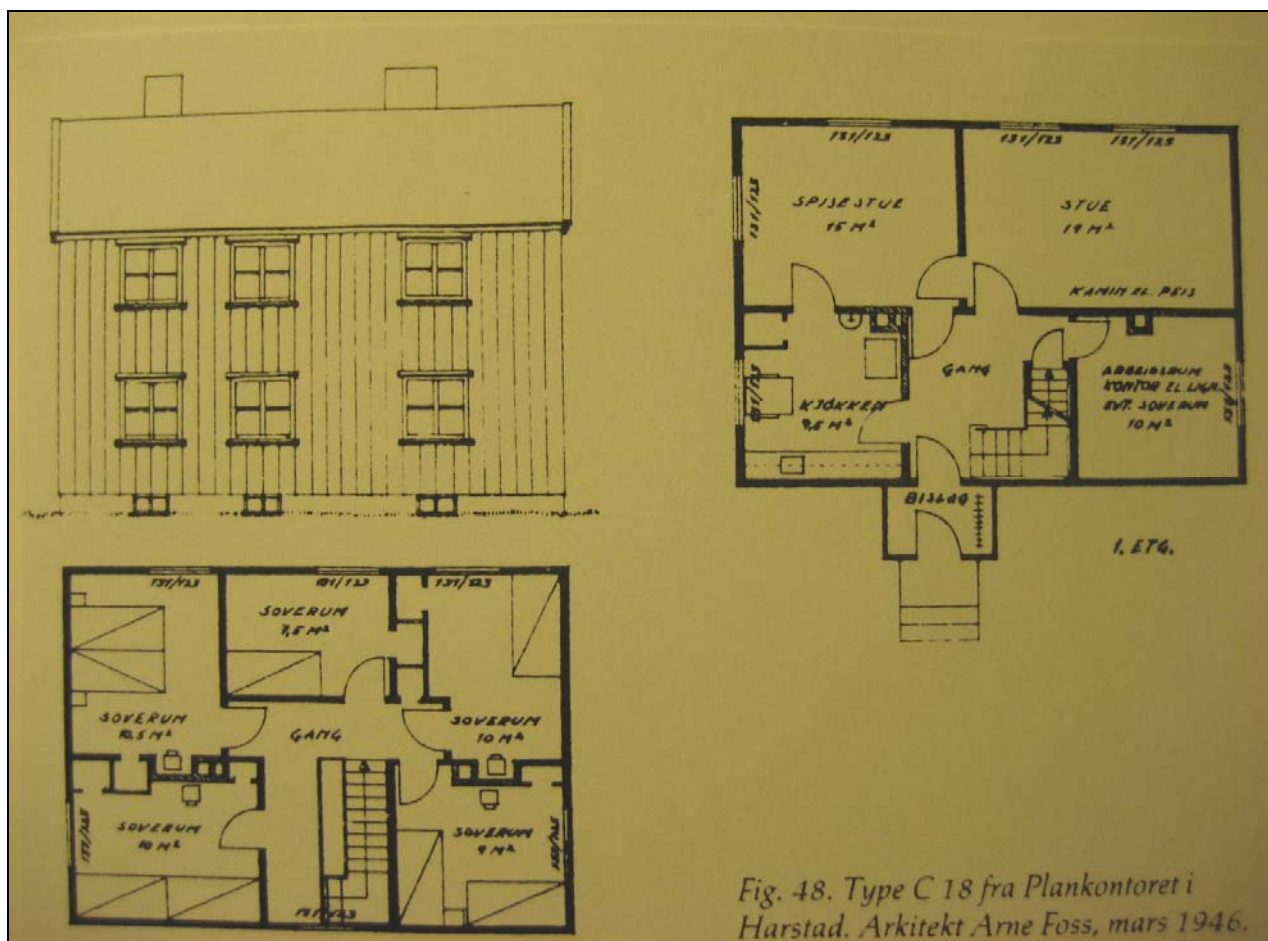
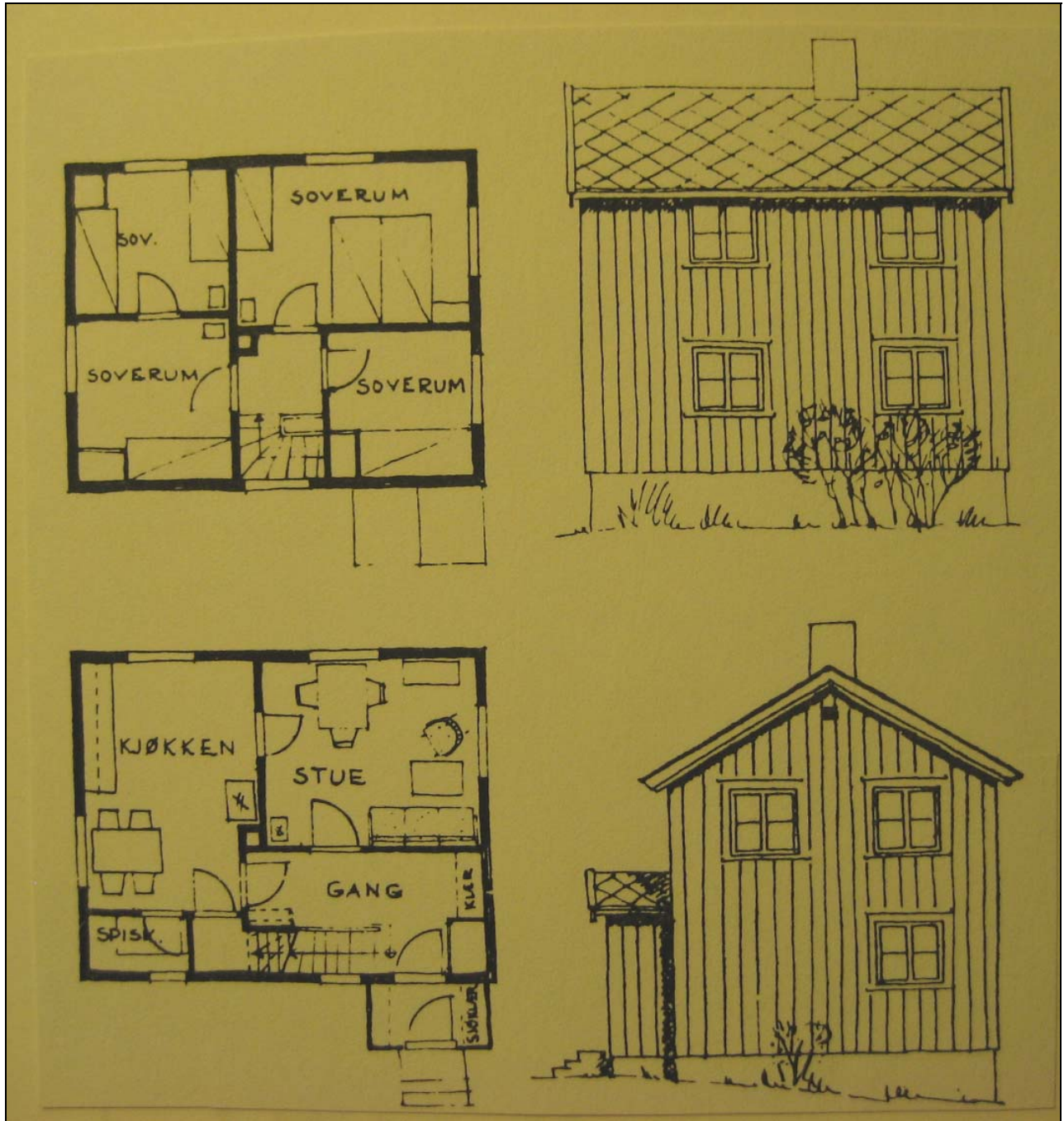


Fig. 48. Type C 18 fra Plankontoret i Harstad. Arkitekt Arne Foss, mars 1946.

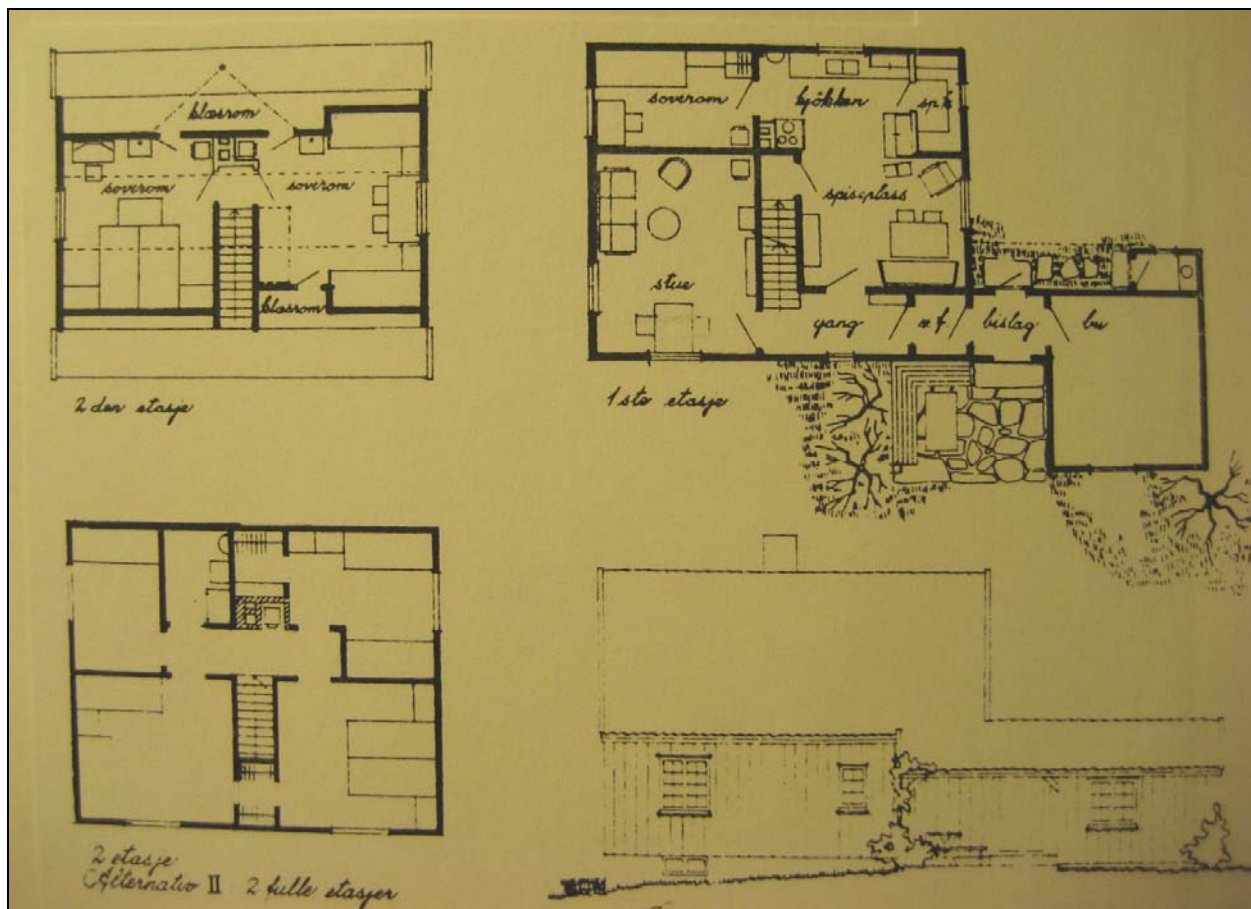
Type C 23 (gjenreisningshus)

Fra Plankontoret i Harstad. Arkitekt Gunnar Fjermeros.



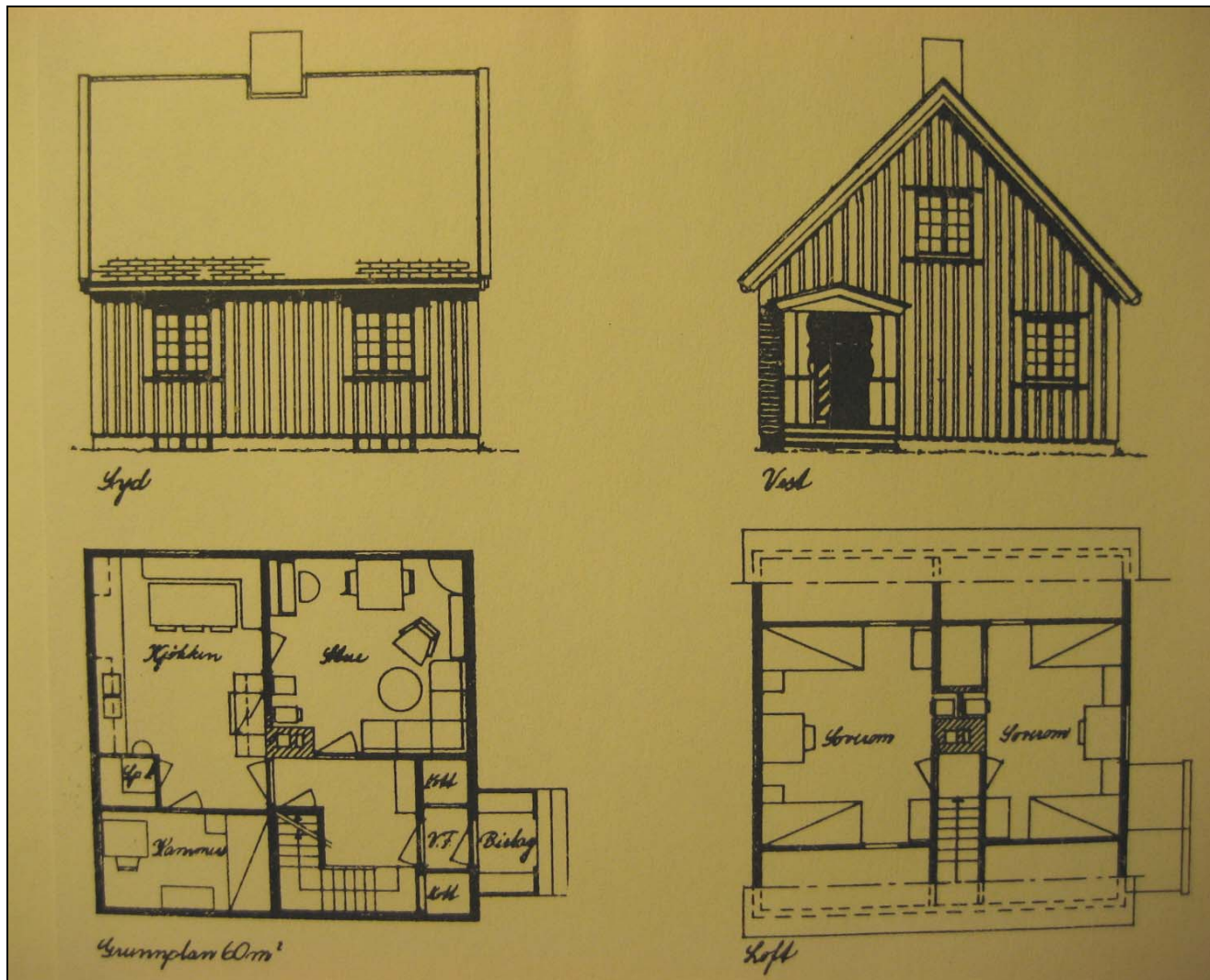
Type C 59/B 52, premiehus (gjenreisningshus)

Av arkitekt Jens Selmer. Dette var en av de populære typer. Ved å bygge den i 2 fulle etasjer ble det type B 52. Grunnflate 60 kvm.



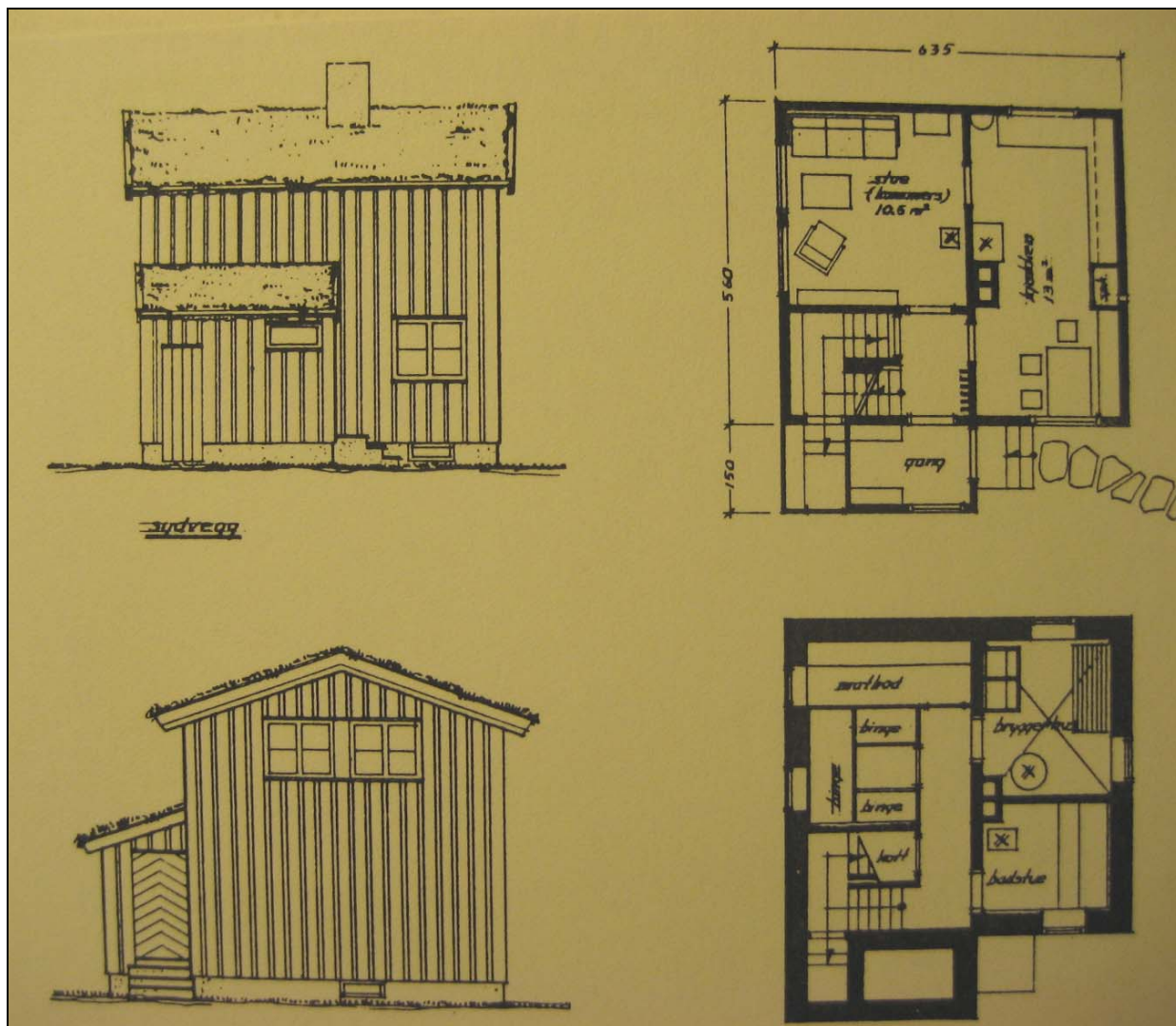
Premiehus C 61 (gjenreisningshus)

Av arkitektene Gunnar Bjerke og Anne Margrethe Haug. Grunnflate 60 kvm.



Premiehus D 36 (gjenreisningshus)

Av arkitektene Hougen Pedersen og Viksjø. Et lite hus med grunnflate på 36 kvm i to etasjer.

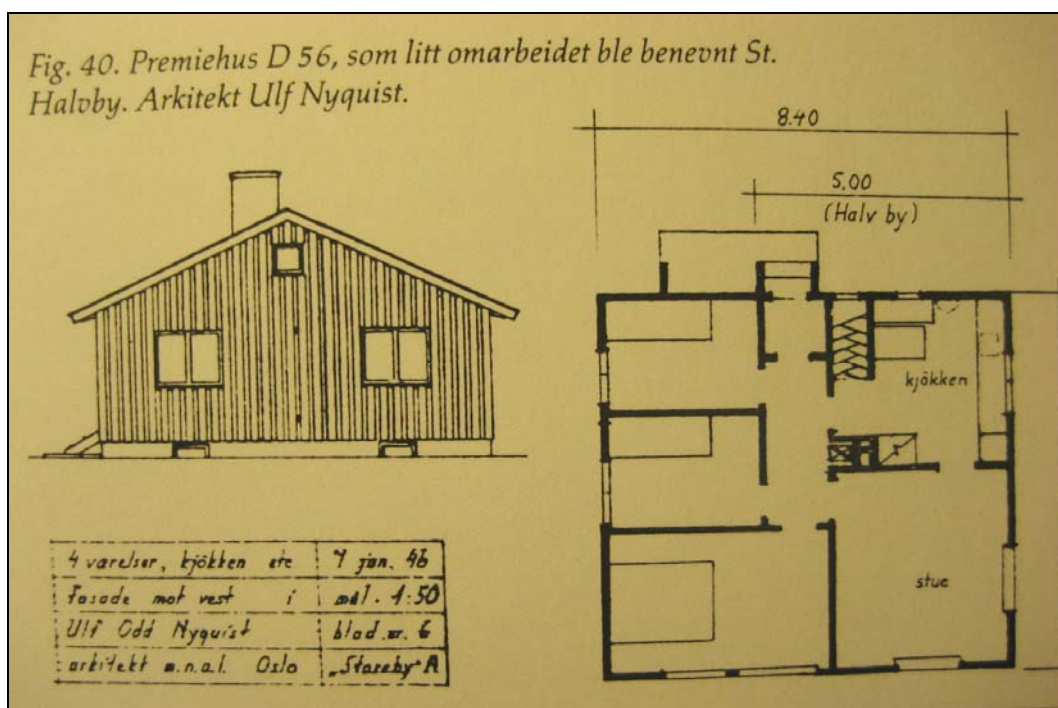


Premiehus D 56 (1946, gjenreisningshus)

Av arkitekt Ulf Nyquist. Huset som litt omarbeidet ble kalt "St. Halvby".



Fig. 40. Premiehus D 56, som litt omarbeidet ble benevnt St. Halvby. Arkitekt Ulf Nyquist.



Premiehus D 60 (gjenreisningshus)

Fra Nordvågen, Vest-Finmark.



H 13/H 14 - nasjonalhjelpus (1947, gjenreisningshus)

Fra Boligdirektoratet. Når bårstuen ble påbygget med en knestokk på 0,90 m og steilt tak, fikk den betegnelsen H 13. Når knestokken fikk en høyde på 1,8 m ble den hetende H 14.

"Polmak" var en vanlig bårstue med korsløsning.

"Mygg" var også en variant med et større inngangstilbygg.

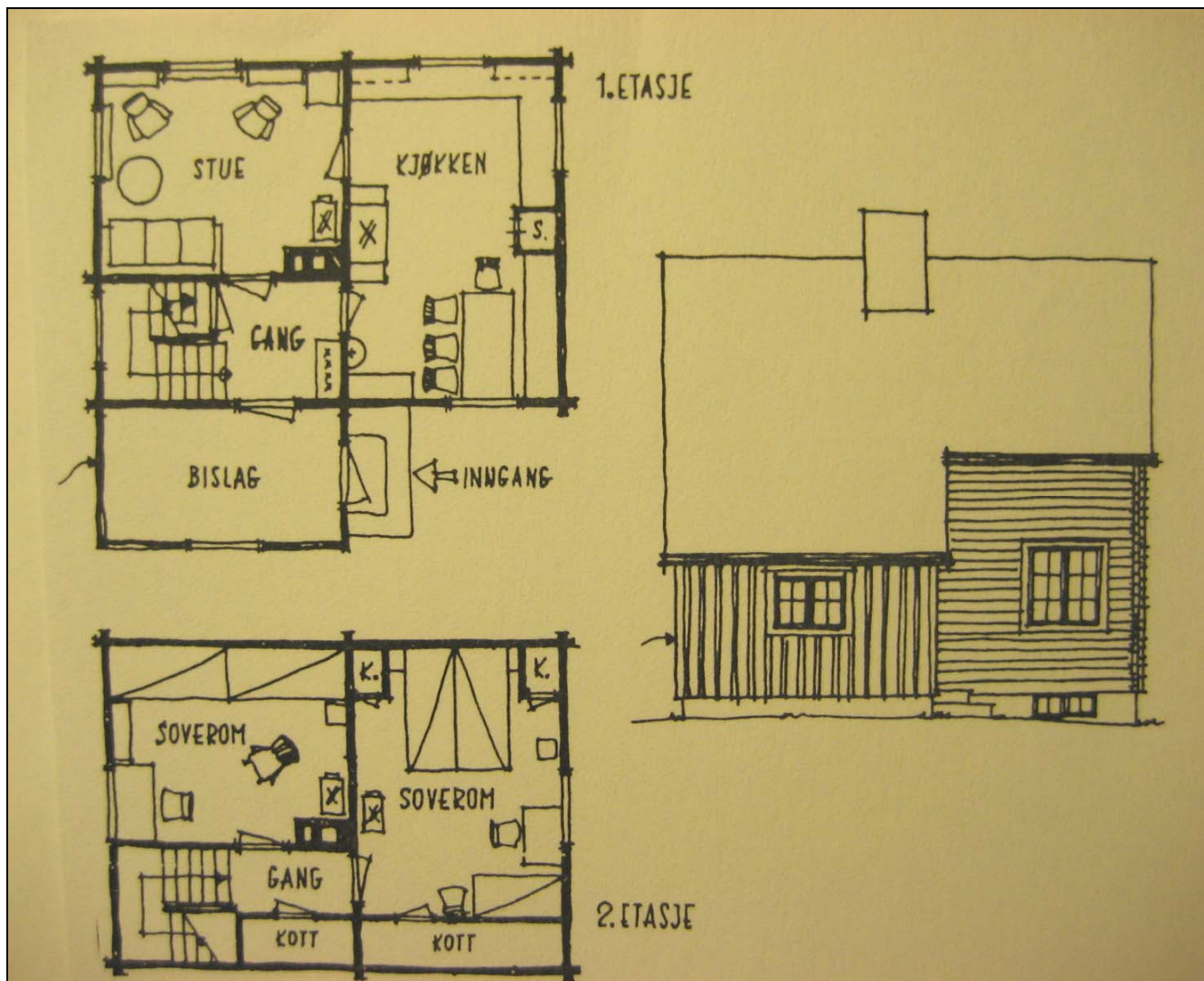
2 D6 var en påbygget bårstue med 1,25 m knestokk.

3 D6 var en påbygget bårstue med 0,90 m knestokk (som H 13).

4 D6 var en omarbeidet H 14 med 1,5 m knestokk.

"Nessebygg" var som 4 D6, men med en rettløpstrapp på tvers av husets møneretning.

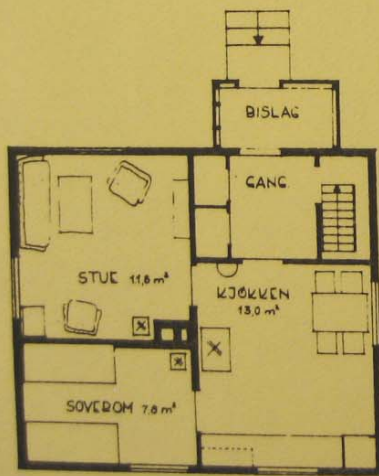
Alle disse typene hadde innvendig mål på 5x5 m.



Type 105 fra Boligdirektoratet (gjenreisningshus)

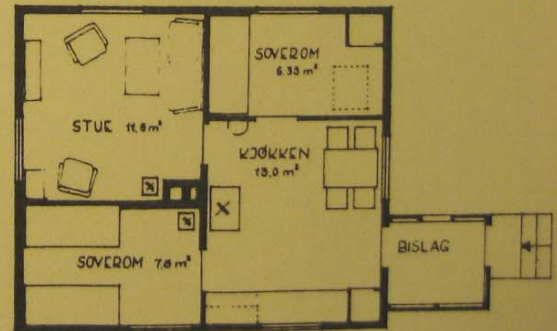
Planlagt for laftet plank, men også bygget i bindingsverk.

Fig. 51. Boligdirektoratets type 105. Planlagt for laftet plank men ble også bygget i bindingsverk.



1 ETASJE a

HUSET LEVERES FRA FABRIKK SOM DENNE TEGNING VISER, UNNTATT BISLAGET.



1 ETASJE b

ALTERNATIV INNREDNING SOM KAN UTFØRES PÅ STEDET

Type 214/2101 fra Boligdirektoratet (1947, gjenreisningshus)

I 1947 ble H 13 levert med 4" plankelaft med bare 1 etasje innredet. Den fikk betegnelsen 2101, og var en erstatning for de vanlige Nasjonalhjelpbårstuer som ikke kunne leveres i 1946. Nasjonalhjelpen alene leverte 153 stk. av type 214 til Finnmark og Nord-Troms.

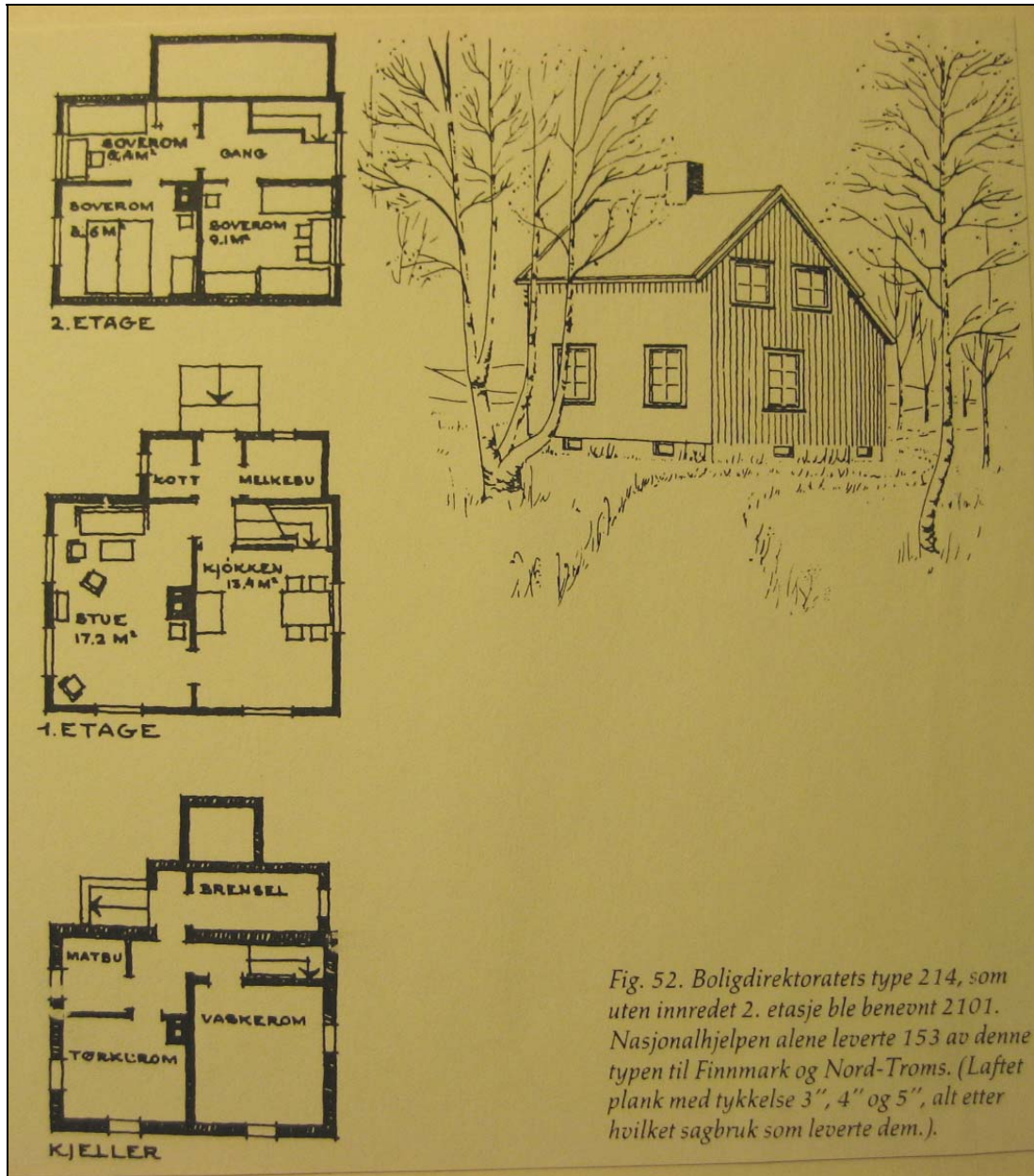
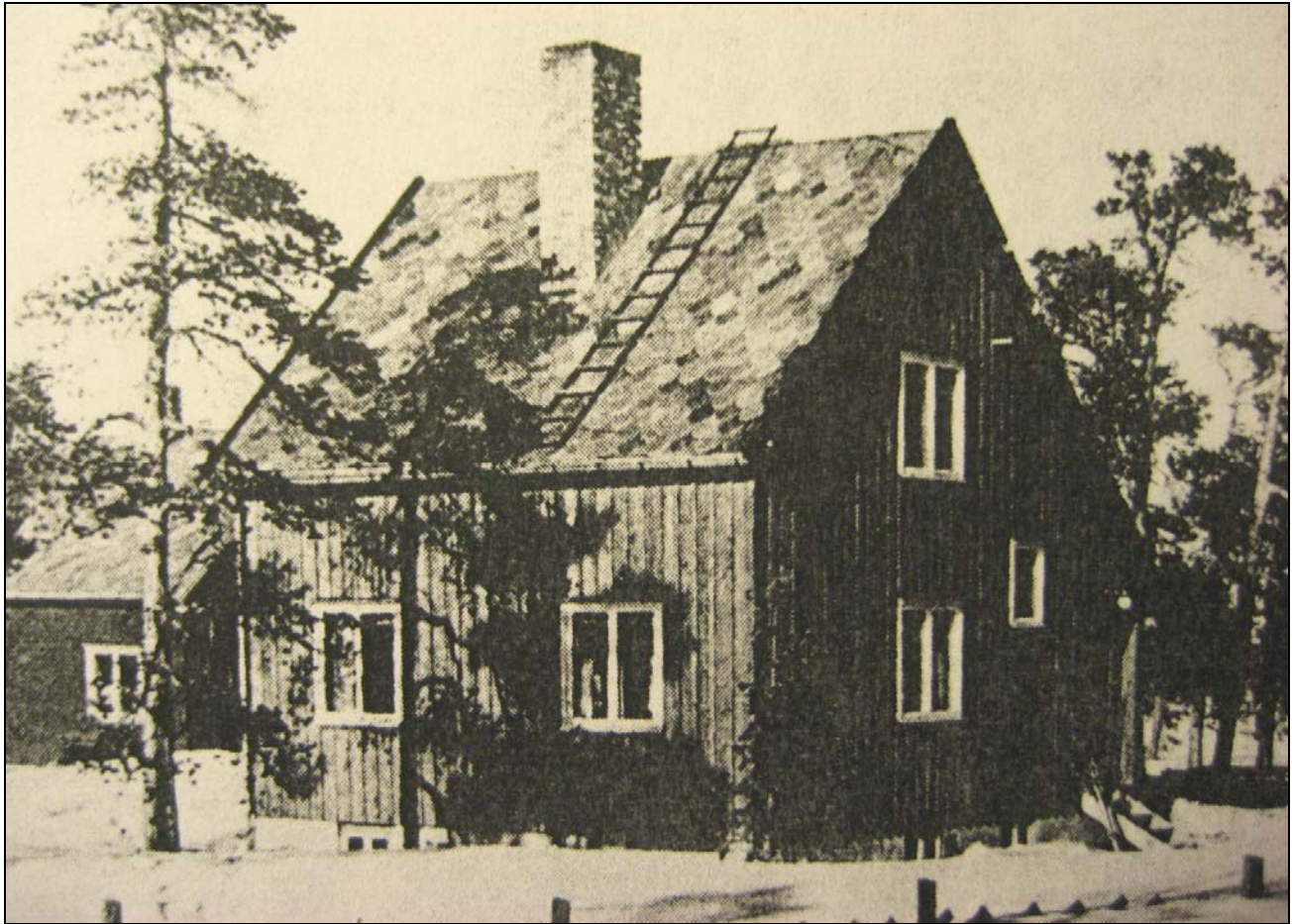


Fig. 52. Boligdirektoratets type 214, som uten innredet 2. etasje ble benevnt 2101. Nasjonalhjelpen alene leverte 153 av denne typen til Finnmark og Nord-Troms. (Laftet plank med tykkelse 3", 4" og 5", alt etter hvilket sagbruk som leverte dem.).

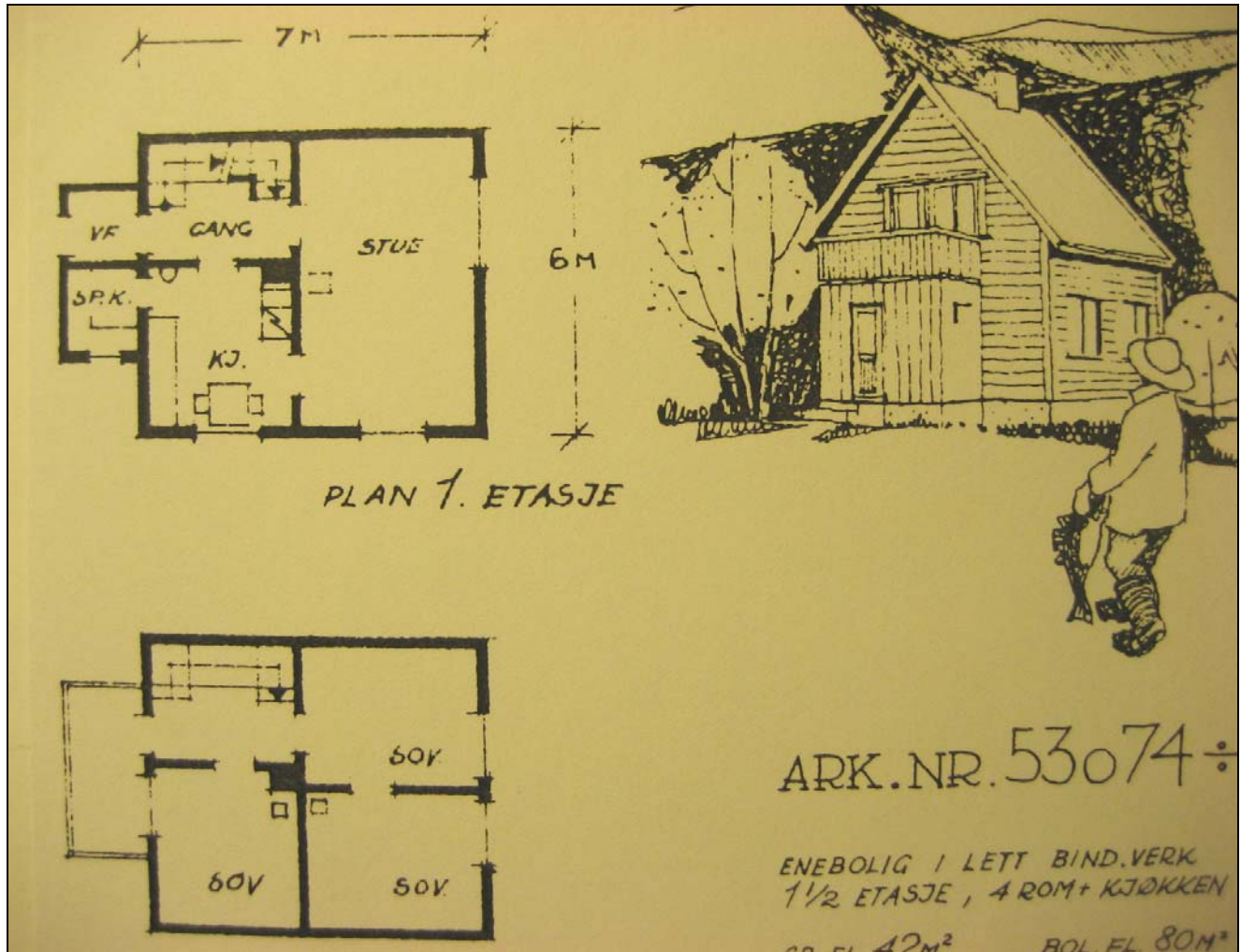
Laftehus type 216(202,220) (1949, gjenreisningshus)

Laftehustypen 216 var i 1949 omarbeidet fra type 202. Senere ble typen igjen omarbeidet til lett bindingsverk og fikk da nr. 220. Type 216 var kanskje den mest benyttede i Finnmark og Nord-Troms. Nasjonalhjelpen alene leverte 329.



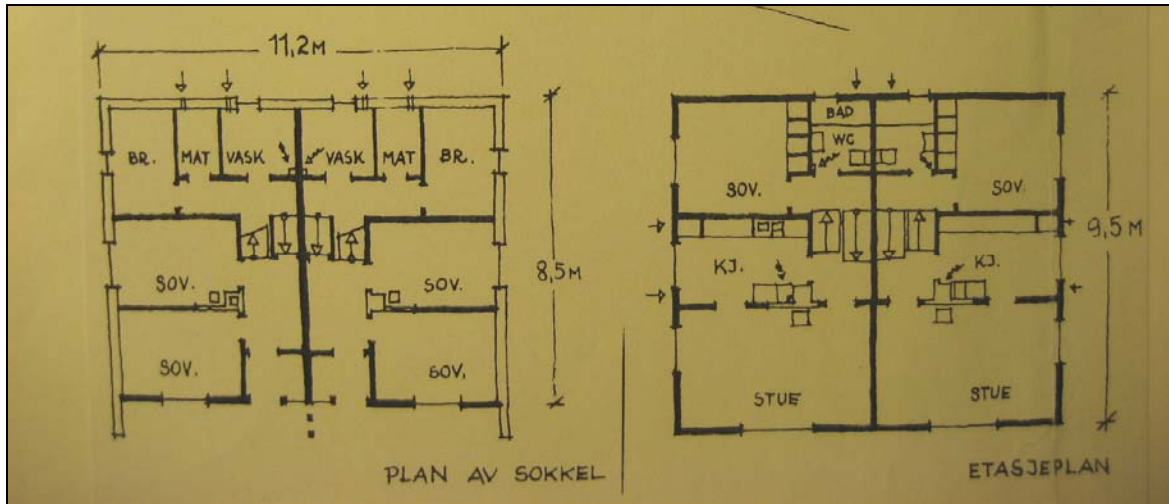
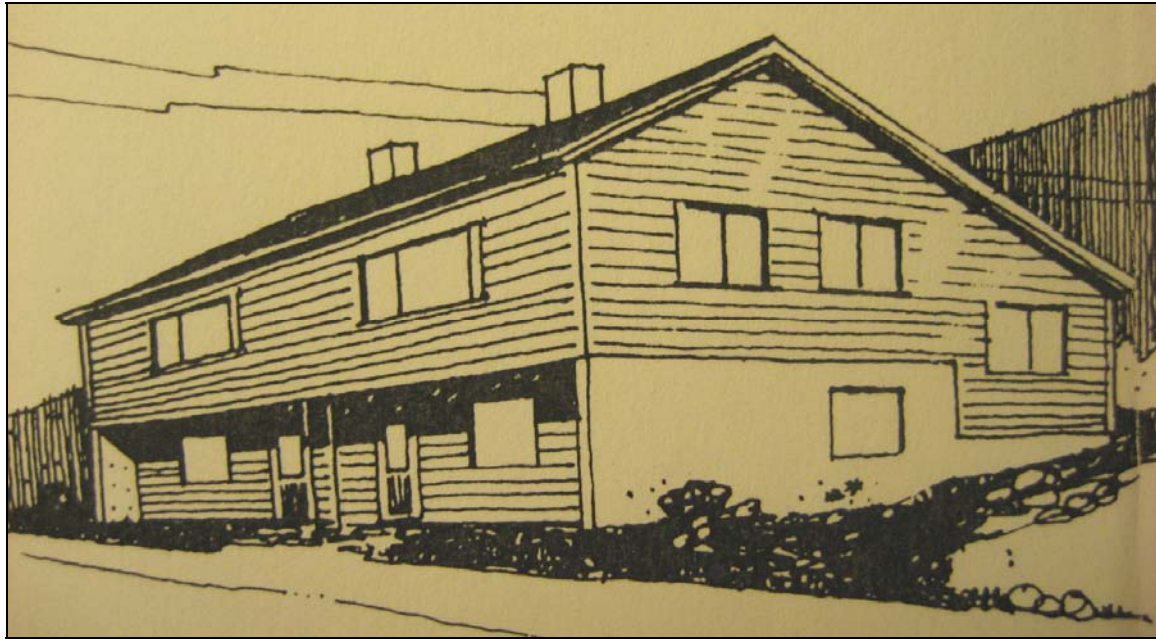
Type 53074 (gjenreisningshus)
Lokal variant fra distriktskontoret i Vest-Finnmark

Lokalvariant fra distriktsarkitekten i Vest-Finnmark. Ikke kvotebelagt. 42 kvm grunnflsate.



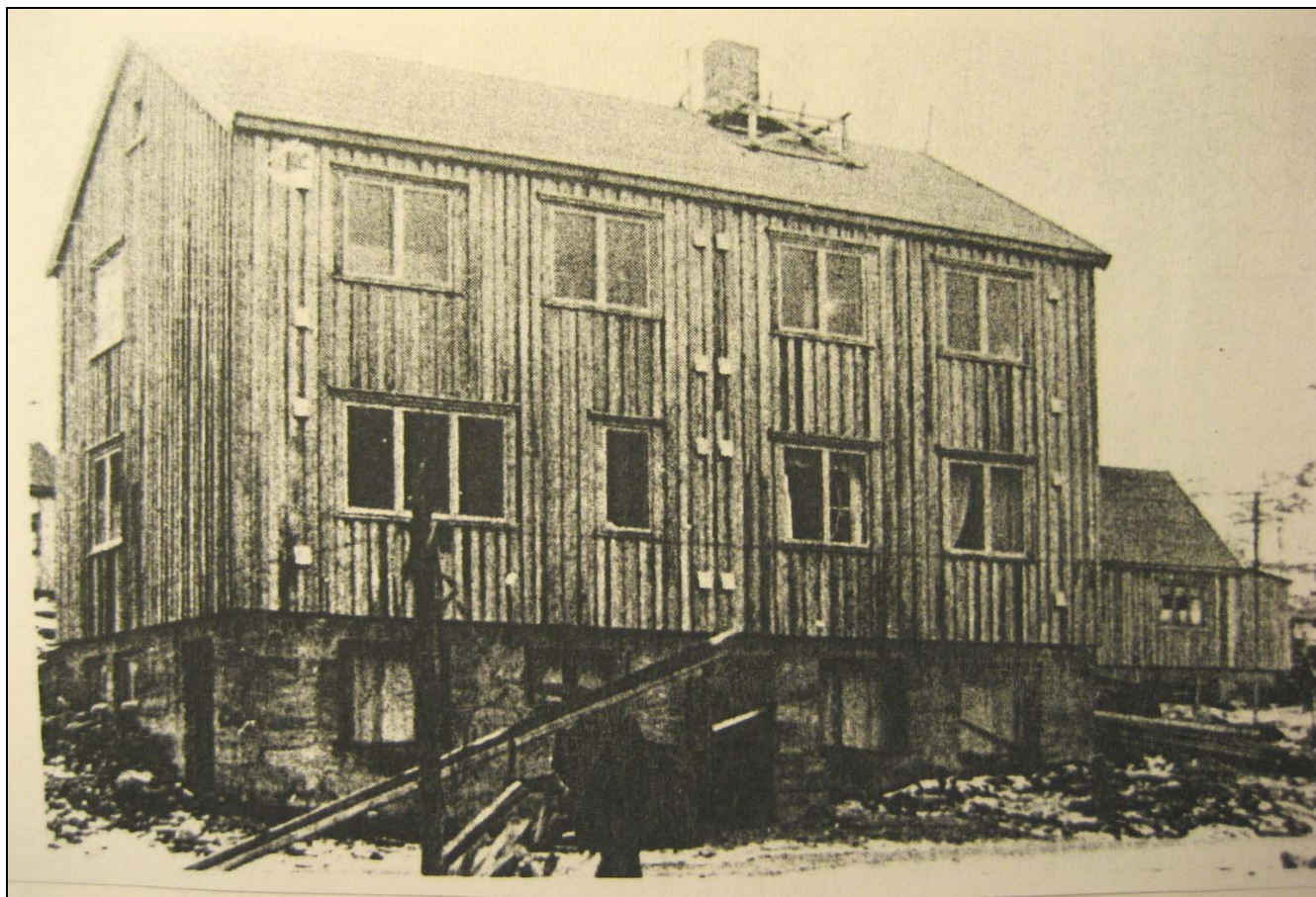
Type 54054 (1954, gjenreisningshus)
Hammerfest og tettstedene i Vest-Finnmark

Vertikalt delt tomannsbolig, tegnet av distriktsarkitekten. Grunnflate 95 kvm, boligflate 83 kvm pr. leilighet.



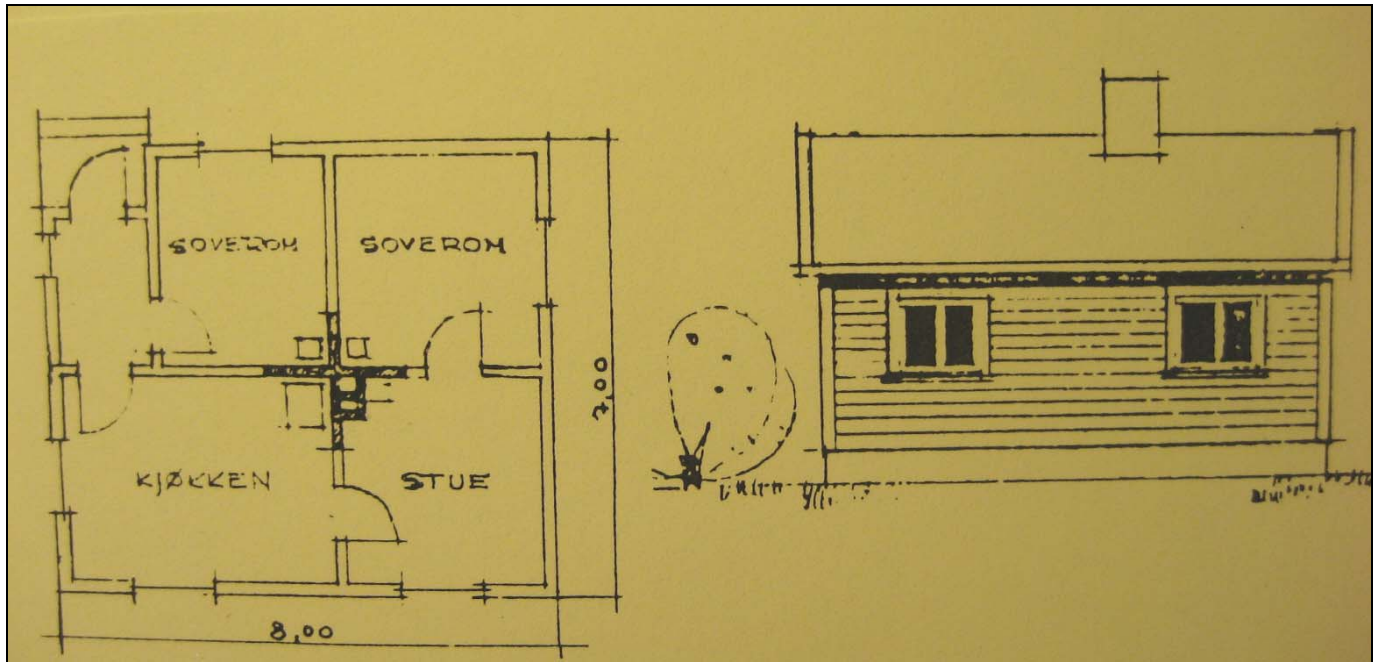
**Tomannsbolig (gjenreisningshus)
Honningsvåg**

Tomannsbolig for Schumann/Nicolaysen tegnet av distriktsarkitekten i Honningsvåg.



**Type "KleMET" (1954, gjenreisningshus)
Kautokeino kommune**

Type "KleMET", opprinnelig tegnet i Alta av distriktsagronom Tvet's assistent Olav Sporstøl. Den fikk navn etter den første byggherre KleMET Hermansen, Masi.



Åge ANDERSEN, Øvre Lakselv. Eget hus bygget av laftet flyplassplank.
Egenhendig utført uten tegning. Størrelse 3 x 5 m, planlagt for utvidelse til 6 x 5 m. Skisse av Kurt Jørgensen.

