



HB 7.F.25

Utgitt av Husbanken, nov. 2007

Opplag: 7000 ex
Foto forside: Randi Sjølie og
Elisabet Kongsbakk
Foto bakside: Olaug Thortveit
og Roald Johan Andreassen
Design og layout: Blanke Ark, Oslo
Gjenoppbygd: typo'nor as, Hammerfest
Trykk: Fagtrykk Idé as, Alta

Den Norske Stats Husbank

www.husbanken.no

Hovedkontor
Avdeling Øst
Avdeling Sør
Fridtjof Nansens vei 17
Postboks 5130 Majorstua
0302 OSLO
Tlf. 22 96 16 00
Telefaks 22 96 17 00

Avdeling Bergen

Østre Muralmenning 7
Postboks 7650
5020 BERGEN
Tlf. 55 23 42 00
Telefaks 55 23 07 37

Avdeling Trondheim

Peter Egges plass 2
Postadresse:
7005 TRONDHEIM
Tlf. 73 89 23 00
Telefaks 73 89 23 01

Avdeling Bodø

Sjøgt. 15
Postboks 384
8001 BODØ
Tlf. 75 52 35 40
Telefaks 75 52 00 65

Avdeling Hammerfest

Strandgt. 49
Postboks 480
9601 HAMMERFEST
Tlf. 78 42 74 00
Telefaks 78 42 74 10

Finnmark fylkeskommune

Henry Karlsens pl. 1
9800 VADSØ
Tlf. 78 96 20 00
Telefaks 78 95 23 70

Troms fylkeskommune

Fylkeshuset
9005 TROMSØ
Tlf. 77 62 30 00
Telefaks 77 62 30 37



Veilederen er utarbeidet i et samarbeid mellom Troms fylkeskommune, Finnmark fylkeskommune og Husbanken

Informasjons-trykksak



En planleggings- og utbedringsveileder for hus og steder i Nord-Troms og Finnmark



Gjenreist og særpreget



*en planleggings- og utbedringsveileder
for hus og steder i Nord- Troms og Finnmark*



Gjenreisingsbebyggelsen

– en viktig del av vår kulturarv

	1. Gjenreisingsboligene – kjernen i gjenreisingsarkitekturen	4
	Bebyggelsens organisering	5
	Provisoriene	5
	De opprinnelige typehusene – en presentasjon:	5
	Utbedring og ombygging av bolighus	8
	2. Offentlige bygninger og forretningsbygg	18
	Sentrumsmiljøer	18
	Bygningskropper i større bygg	18
	Ornamentikk og utsmykking	19
	3. Nytt liv i gamle hus	20
	Bergsfjord, Loppa kommune	21
	Elvebakken, Alta kommune	22
	4. Stedet	24
	Fellestrekk og mangfold	24
	Vår tids utfordringer i forhold til gjenreiste steder og byer	27
	Gode råd for planlegging i gjenreiste steder og byer	28
	5. Gater, plasser og parker	30
	Planleggingsidealer for uterommene	31
	Gode råd for utforming av uterom og plasser	33
	6. Verktøy i kommunens arealplanlegging	34
	Planer etter plan- og bygningsloven	34
	Nye regler om estetikk	35
	Stedsanalyse	35
	Planbestemmelser - idégrunnlag for arealplanlegging	35
	7. Bevaring av gjenreisingsbebyggelsen	39
	8. Aktuelle lån og tilskuddsordninger	40
	Husbanken	40
	– Lån til utbedringer	40
	Fylkeskommunen og riksantikvaren	40
	– Tilskudd til restaurering av freda og verneverdige hus og anlegg	40
	Statsbudsjettet kap. 555 post 51	
	tilrettelegging for næringsutvikling	40
	Landbruksavdelingen hos fylkesmannen	41
	Samisk kulturminnevern	41
	Litteraturliste	42
	Viktige adresser	43
	Etterord	43



Gjenreisingsbebyggelsen

– en viktig del av vår kulturarv

Gjenreisningen representerer et unikt innslag i vår historie. Den er det fysiske resultatet av myndighetenes og den enkelte innbyggers felles anstrengelse for å få landsdelen på fote igjen etter krigen. Gjenreisningen er også en presentasjon av nye ideer i planlegging og arkitektur, etter at de hadde blitt prøvd mot tradisjonen og befolkningens ønsker og behov.

Den Norske Stats Husbank ble opprettet i 1946 og spilte en viktig rolle for å erstatte 20 000 boliger som ble ødelagt under krigen. De store utfordringene her nord førte til at det ble opprettet en egen avdeling i Hammerfest. Omlag 90 prosent av boligbyggingen i Nord-Troms og Finnmark ble finansiert herfra.

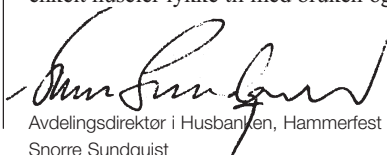
Planleggerne for gjenreisningen var gjerne arkitekter og ingeniører som kom sørfra, og disse utviklet og tok i bruk nye typetegninger for de nye bygningene. Byene og tettstedene som vokste frem i etterkrigstida var preget av oversikt og orden og sto i kontrast til de tidligere «selvgrodde» stedene.

Noen hevder at gjenreisningshusene ble for ensformige og pregløse i sitt uttrykk. Andre fremhever husenes enkle formspråk som positivt. Vi tror det helhetlige bygningsmiljøet, formet i en byplantradisjon som la vekt på estetiske verdier, er det som gir de gjenreiste stedene sin egenart. Bebyggelsens karakteristiske preg viser en vilje til å underordne seg et samlet og helhetlig miljø, og bebyggelsen fremstår som harmonisk, rolig og stillferdig. Det skal samtidig framheves at denne “underordningen” kan ha virket til å dekke over en del av de kulturelle forskjellene som preger Nord-Troms og Finnmark. I mange samiske og kvænske områder, var fornorskningsprosessen så sterk at mange kan ha følt det bekvemt å kunne framstå som en del av den norske majoritetssamfunnet arkitektonisk sett. Sett i ettertid var gjenreisningens “uniformering” derfor også en forsterkende faktor i den pågående fornorskningsprosessen.

Etter å ha satt sitt preg på landsdelen i snart 50 år, er gjenreisingsbebyggelsen blitt en identitetsbærer. For kommende generasjoner er dette verdifulle kulturminner som kan skape forankring i fortiden. I de siste årene er vi blitt mer oppmerksomme på verdiene i det som ble bygd rett etter krigen. I mange kommuner er områder med gjenreisningshus blitt regulert til verna områder, og flere hus og anlegg er de siste årene blitt fredet etter lov om kulturminner.

Kommunene utfordres nå av huseiere som ønsker å utbedre og forandre sine boliger og næringseiendommer fra gjenreisningstida. Samtidig setter stadig flere kommuner i gang opprustning av sentrumsområdene, fordi en mener at et godt fysisk miljø har betydning for at folk skal trives.

Finnmark fylkeskommune, Troms fylkeskommune og Husbanken ønsker med denne veilederen å bidra med gode råd til de ulike grupper som er engasjert i arbeidet med gjenreisningsbebyggelse; huseiere, saksbehandlere for plan- og byggearbeid, lokalpolitikere, arkitekter og håndverkere. Veilederen har et perspektiv som legger vekt på planlegging og utbedring av hus i byer og tettsteder, men kapittel 1 med presentasjon av typehus og råd om tilbygg og utbedring av bolighusene, omfatter i like stor grad hus på landsbygda. Gjennom økt kunnskap tror vi at den fysiske arven fra denne epoken vil bli behandlet på en respektfull måte. Direktøren for Husbankens avdelingskontor i Hammerfest og fylkesordførerne i Troms og Finnmark ønsker kommunene og hver enkelt huseier lykke til med bruken og videreutviklingen av vår felles fortid.


Avdelingsdirektør i Husbanken, Hammerfest
Snorre Sundquist


Fylkesordfører i Troms
Ronald Rindestu


Fylkesordfører i Finnmark
Evy-Ann Midttun



På bildet ser vi kafeen i Karasjok satt opp av brakkelemmer. Året er 1946.
Foto: Owren/Finmarksbiblioteket, Vadsø



Gjenreisingsboligene

- kjernen i gjenreisingsarkitekturen

Bebyggelsens organisering

Funksjonsdeling, sosial likhet, enhetlige bygningstyper og funksjonelle planløsninger var sentrale idealer i planene for gjenreisningen. Disse idealene har et nært slektskap med funksjonalismen. Denne stilretningen legger vekt på funksjonelle krav og tilstrebet enkelhet og nøkternhet. Resultatet ble en åpen bebyggelse med mulighet for mye lys og grønne arealer. I byene og tettstedene ble tomtene større enn tidligere, og bolighuset var gjerne det eneste huset på eiendommen. Tomtene ble utnyttet på en ryddig og effektiv måte, og husene lå på rekke og rad med mønene i samme retning i fast avstand fra gaten. I form, volum og materialbruk var de ganske like og variasjon ble oppnådd gjennom bevisst fargebruk.

Over tid har mange enkelthus og bygningsmiljø endret karakter gjennom ombygging, påbygg, tilbygg og for-tetting.

Ved fortetting eller utvidelse/endring av enkelthus bør en forsøke å bevare den opprinnelige bebyggelsesstrukturen i området.

Provisoriene

Folk flyttet tilbake til sine bosteder like etter evakueringa, og det ble straks behov for boliger og annet husvære. Man satset på en provisorisk gjenreising. Først kom boliger og senere bygg for ulike formål som skoler, møtelokaler, butikker og fiskebruk.

Provisoriene var av ulik karakter. Viktigst var brakkene, ført opp av prefabrikkerte veggelementer, «brakkeflak», og ferdig kappete materialer til bjelkelag og tak. Disse bygningene var av ulik opprinnelse. Noen stammet fra tyske anlegg, noen kom direkte fra fabrikker i Sør-Norge og noen kom fra Sverige. Brakkeflakene hadde litt forskjellig kvalitet, men panelet var stående og vinduer og dører montert fast i flaket. Boligene hadde ulik størrelse,



Boligdirektoratet type 216. Foto: Ingebjørg Hage

som to-mannsboligen, rekkehus med fire leiligheter, og tusenhjemmet med to etasjer, midtgang og fire leiligheter i hver etasje.

Foruten brakkene fant vi også patenthus, slik som den buete Nissenhytta. Hytter, hvelvede båter, grunnmurer med tak, flyplassplank og andre tilfeldige byggematerialer ble også tatt i bruk. Kunnskap om den gamle tradisjonen med å bygge gammer kom nå til nytte, og noen bodde i gammer i flere år.

Den provisoriske gjenreisninga gjorde at samfunnsmaskineriet kom fort i gang igjen. Den førte imidlertid til at den permanente gjenreisninga ble litt forskjøvet i tid, og mange bodde i brakke til første halvdel av 1950-tallet. Den provisoriske bebyggelsen forsvant i takt med at permanente bygg ble oppført. Ofte fikk folk overta sin brakke, og brakkematerialene ble brukt til det permanente huset sammen med nye materialer. Få av provisoriene er bevart i dag.

De opprinnelige typehusene - en presentasjon:

Det er anslått at omlag 70 prosent av bolighusene i gjenreisningen ble bygd etter typetegninger. Tegningene ble



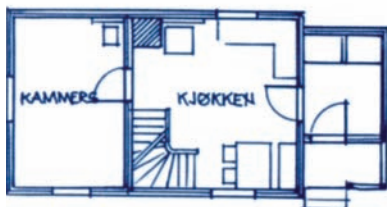
Boligdirektoratet type 201. Foto: Ingebjørg Hage



Distriktkontor DI type H.L. Foto: Ingebjørg Hage

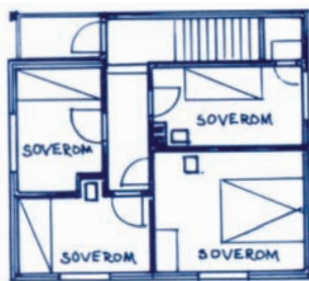


LOFT

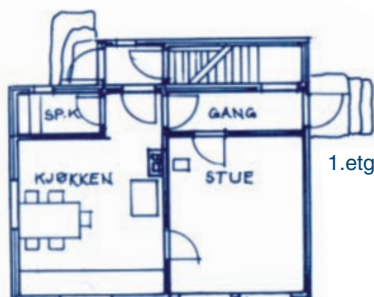


1. ETASJE

Arkitektkonkurranse 1945 (premiehus)
type D60. Heammüjävve i Kautokoine.
Foto: Ingebjørg Hage



2. etg.



1. etg.

Distriktkontor DI type N.T.5.
Foto: Ingebjørg Hage



Arkitektkonkurranse 1945 (premiehus)
type 78. Foto: Ingebjørg Hage



utarbeidet forskjellige steder i Nord-Norge eller i Oslo. For eksempel hadde boligdirektoratets sju distriktkontorer egne tegninger, Finnmarkskontoret hadde sine, og en arkitektkonkurranse i 1945 brakte fram typetegninger. Etterhvert ble det boligdirektoratet i Oslo som hadde ansvaret for tegningsarbeidet. Direktoratet produserte et stort antall, delvis etter forslag fra distriktkontorene. Det finnes ingen samlet oversikt over typetegningene, men det må ha vært godt over hundre som ble brukt i Nord-Troms og Finnmark etter krigen.

Det ble ofte gjort endringer i planleggings- eller byggeprosessen, slik at

huset ikke ble nøyaktig som på tegningen. Derfor er det noen ganger vanskelig å typebestemme huset. Distriktsarkitekten samarbeidet med byggherren om endringer for å få huset til å passe bedre på tomten. Byggherren foretok også på eget initiativ endringer under byggeprosessen, til tross for at dette ikke var populært blant bygningsmyndighetene. Huset kunne dessuten få et annen panel på ytterveggen og en annen vindustype enn på tegningen. Materialleverandøren hadde ofte bare en type panel og en type vinduer på lager. Ville en bygge, måtte en kjøpe det som var å få.

**Boligdirektoratet type 201,
bygd i Máze/Masi,
Guovdageaidnu/Kautokeino**

Bolig i en og en halv etasje, grunnplan på 39 kvadratmeter. Toromsplan med gang, kjøkken og stue i hovedetasjen samt to soverom i andre etasje. Tegnet av boligdirektoratets arkitekter i 1948.

**Boligdirektoratet type 216,
bygd i Langfjorden, Alta**

Bolig i en og en halv etasje, grunnplan på 45 kvadratmeter. Korsplan med gang, kjøkken, kammers og stue i hovedetasjen samt tre soverom i andre etasje. Tegnet av boligdirektoratets arkitekter i 1948. Typen ble mye anvendt og huset ble levert fra ferdighusfabrikk. Konstruksjonen var lafteplank.

Distriktkontor DI type H.L, bygd i Kvænangsbotn, Kvænangen

Bolig i en og en halv etasje, grunnplan 42 kvadratmeter. Korsplan med gang, kjøkken, kammers og stue i hovedetasjen samt tre soverom i andre etasje. Inngang og spiskammers var i tilbygg, og det var en luftbalkong over tilbygget. Tegnet av Vaar Graan i 1947. Luftbalkongen var ikke med på den opprinnelige tegningen.

**Distriktkontor DI type N.T.5,
bygd i Kåfjorddalen, Kåfjord**

Bolig i to etasjer, grunnplan 35 kvadratmeter. Toromsplan med gang, kjøkken og stue i hovedetasjen og fire soverom i andre etasje. Tegnet i 1947 av Are Vesterlid.

**Arkitektkonkurransen 1945
(premiehus) type A 78,
bygd i Langfjorden, Alta**

Bolig i to etasjer, grunnplan 49,5 kvadratmeter. Tegnet for å kunne brukes som midlertidig tomannsbolig med gang, kjøkken, stue og et soverom for hver familie. Som enebolig var den planlagt med gang, kjøkken, spisestue og stue i første etasje og tre soverom samt bad i andre etasje. Tegnet av Jan Inge Hovig.

**Arkitektkonkurransen 1945
(premiehus) type D60, bygd i Guovdageaidnu/ Kautokeino**

Bolig i en etasje med loft, grunnplan 30 kvadratmeter. Toromsplan med kjøkken og stue/kammers i hovedetasjen og to soverom på loftet. Dette huset var det minste som ble premiert i konkurransen.



Gårdsbruk i Kågen i Skjervøy.
Foto: Ingebjørg Hage

Tegnet av Jens Selmer. Tegningen ble endret i 1953 ved distriktkontoret i Alta, og fikk betegnelsen Hus for flytt-samer i Kautokeino.

Klemethuset i Kautokeino

Bolig i en etasje, grunnplan 56 kvadratmeter. Korsplanløsning med kjøkken, stue og to soverom. Typen ble utviklet av snekkerne Klemet Hermansen og Olav Sporstøl mens de arbeidet med å sette opp andre hus i Kautokeino. Det ble tegnet etter forskriftene og gitt typebetegnelsen Klemet. Typen ble mye brukt i Kautokeino.



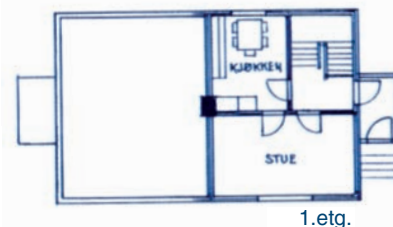
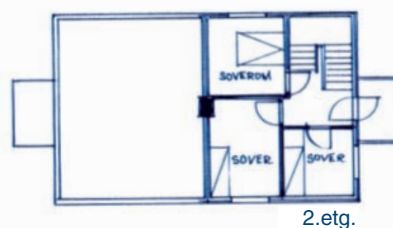
"Klemethuset" i Kautokeino.
Foto: Ingebjørg Hage

**Vertikaldelt tomannsbolig
i Berlevåg**

Tegningen ble laget av Karl Johan Fredenfeldt i 1953 for eierne av huset, men den ble også brukt senere som typetegning. Hver boenhet går over to fulle etasjer, med gang, kjøkken og stue i første etasje samt tre soverom i andre etasje. Det er bad i kjelleren. Grunnflate for hver boenhet er 38,5 kvadratmeter.

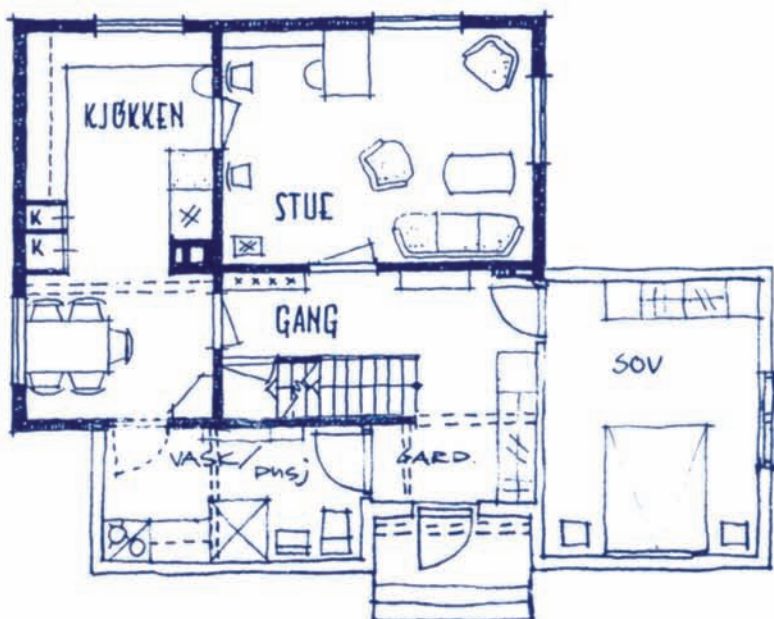
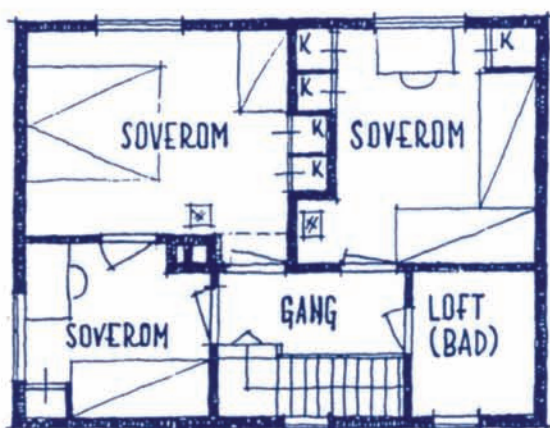
Gårdsbruk på Kågen i Skjervøy

Det var typetegninger for fjøs/låve i forskjellige størrelser. Denne typen (U 3) ble mye brukt og var beregnet på tre kyr, hest og småfe. Den provisoriske boligen ses mellom våningshus og fjøs.



Vertikal tomannsbolig, Berlevåg.
Foto: Ingebjørg Hage





Utbedring og ombygging av bolighus

De vanligste endringer ved bolighusene de siste 30 år

Den generelle velstandsøkningen fra begynnelsen av 1960-tallet bidro til at mange gjenreisingshus ble forandret. Det ble satt inn husmorvinduer og lagt inn bad. Stua ble ofte utvidet med et tilbygg av ulik størrelse og form, og flere av husene fikk karnapper. Mange hus er blitt etterisolert.

I dag er det mange som ønsker seg større stueareal, stort bad og vaskerom samt soverom og bad på samme plan. Behov for større boflate har også ført til at mange har innredet loftet og fått installert takvindu og takoppbygg. Flere biler i hver husstand har økt behovet for garasjer.

Nye behov og krav til høyere boligstandard kan innpasses i gjenreisingshusene uten at huset forringes, men dette bør gjøres med varsomhet.

Gode råd for tilbygg, påbygg og utbedring av bolighuset

Planløsning

Den opprinnelige planløsningen i gjenreisingshusene var en enkel korsplan eller toroms plan med klart definerte romfunksjoner. Dette gjenspeilte seg i fasaden der vindusstørrelsene ofte varierte for de ulike rommene. Hvis den originale grunnplanen i gjenreisingshuset skal endres, bør en søke å beholde sentrale rom som kjøkken, stue og trappegang som opprinnelig. Det er lettere å endre kammer, kjeller og loft for å øke boarealet.

Minst mulig endring av den opprinnelige planløsningen vil gi god økonomi og fornuftig bruk av ressurser.

Interiør

Interiørene i de opprinnelige gjenreisingshusene var preget av enkle og praktiske løsninger, nøktern materialbruk og sparsom detaljering. I dag finnes det få boliger med helt intakte interiører.

Ved utbedring bør en søke å bevare eller bygge videre på den originale materialbruken og detaljeringen i interiørene.

I noen tilfeller kan eksisterende påbygg utvides for å møte familiens økte arealbehov. Skissene er fra "Gjenreisings skissebok". Boligdirektoratet 1947. Tegning: Inger Reiersen



I Porsanger finner vi dette huset tegnet av Jens Selmer med tilbygg som er opprinnelig. Foto: Elisabet Kongsbakk



Mange gjenreisingshus har fått karnapp og tilbygg som i seg selv er fine, men endringene bidrar i liten grad til å framheve det opprinnelige bygget. Foto: Olaug Thortveit

Gjenreisingshusene hadde enten panel eller plater på veggene og i taket, og det var sjelden at en fant begge typer i samme hus. Panel av type Geifus eller et annet enkelt pløyd panel med glatt overflate ble brukt både i oljet, lakket og malt utførelse. Platene var halvharde og porøse, og plateveggene ble trukket med malt maskinpapir, malerpapp eller tapet. I taket ble platene trukket med malt strie, maskinpapir eller malerpapp.

De malte platene hadde en matt overflate, mens malt og oljet panel hadde et blankere uttrykk. De første årene etter krigen var det ikke vanlig med tapet. Himlingen var som regel hvitmalt med halvblank oljemaling. Gulvet hadde smale gulvbord som var lakket, oljet eller malt i grå eller brun oljemaling. Det ble også brukt golvbelegg som strangula og linoleum.

De malte interiørene hadde et lysere inntrykk enn et ubehandlet og oljet interiør, som mørknet relativt raskt.

Plateveggene er i ettertid kledd med panel eller erstattet av spon, gips- eller finerplater. I malt utførelse vil en platevegg eller ny panel i samme utførelse kunne gi tilnærmet lik overflate som opprinnelig. Det samme gjelder for vegger med oljet eller lakket panel.

For interiør med plater kan spon- eller gipsplater benyttes, og i interiør med panel bør en fortsatt bruke enkelt, stående panel som males. Kraftige paneltyper som møllestuepanel, villmarkspanel, kraftig profilert listverk og mørke tapeter passer dårlig for et gjenreisingshus.

Tilbygg

Uthusarealet ble ofte anlagt som tilbygg til husene. Taket og formen var gjerne en gjentakelse av husets hovedform, bare i en mindre utgave og vanligvis i en etasje, tilbaketrukket fra hovedhusets hjørner eller bygget rundt disse.

De opprinnelige tilbyggene var plassert på husets langsida slik at taket på tilbygget ble en forlengelse av hovedtaket (1) eller utformet med et pulttak mot veggen (2). En tredje variant var et tilbygg på husets kortsida i tilknytning til inngangspartiet som hadde flatt tak, rekkverk eller var en gjentakelse av husets takform (3). Disse tre variantene kan fortsatt brukes som mal for tilbygg i dag.

Dersom tilbygget blir stort i omfang er det et godt alternativ å bygge en adskilt bygning som kobles til den gamle delen med et bindeledd.

Tilbyggene bør underordne seg hovedbygningsskroppen og utgjøre maks en tredjedel av hovedhusets grunnflate.

Påbygg

Gjenreisingsboligen hadde sjelden arker, takopplett, takvinduer eller karnapp. Som følge av større arealbehov er loftsarealet tatt i bruk som boareal i mange bolighus, og takopplett eller takvindu er satt inn for å bedre lys- og utsiktsforholdene. Takoppbygg deler opp den rene takflata og kan fort bli et stort og dominerende formelement i forhold til takflata og huset forøvrig.

I et helhetlig bygningsmiljø vil et stort antall hus med takoppbygg og karnapper til sammen bidra til en endring av



Noen ganger blir arealbehovet så stort at det opprinnelige bygget forsvinner bak alle tilbyggene. Foto: Edin Kippersrud



Bildene er fra boligundersøkelsen i Tana tidlig på -50 tallet. Arkiv: Fylkeskonservatoren i Finnmark



Opprinnelig var opplett det mest vanlige på gjenreisingshusene. Ved ombygging, er det denne typen som anbefales.

Foto: Inger Reiersen



I Vadsø finner vi eksempel på gjenreisingsbygg med påbygd ark som ikke dominerer takflata. Foto: Arvid Sveen



Hammerfest er skifertakenes by framfor noen. Foto: Randi Sjølie

bebyggelsens karakter. En eventuell tillatelse til denne type inngrep bør derfor gis utfra en helhetlig vurdering av miljøet og hvert enkelt hus.

Et takoppbygg kan enklest tilpasses et en og en halv etasjes hus m/bratt tak. I volum og utforming må takoppbygget harmonere med fasadeinndelingen. Størrelse, detaljering og materialbruk må tilpasses gjenreisingsarkitekturen. Et takoppsett i moderat størrelse og knapp detaljering kan være riktigere og lettere å tilpasse enn en ark. Et takvindu som er plassert lavt på en skrå flate vil gi like gode forhold for utsikt og lys som et takoppbygg, samtidig som en unngår å bryte husets form. Taket er husets femte fasade og takvinduet må derfor plasseres i forhold til vinduene på fasadene forøvrig.

På gjenreisingshusene anbefales ikke karnapp, arker og takoppsett. Takoppbygg vil bety vesentlige endringer i husets form og kan lett bryte opp helhetlige bygningsmiljøer. Hvis det er påkrevd med lys på loftet er takvindu å foretrekke.

Tak

De mest brukte taktekkingsmaterialene i gjenreisninga var skifer, papp og eternitt. Skifer hadde lang tradisjon som tekkingsmateriale og var en lokal ressurs flere steder i Nord-Norge. Skiferen ble levert som firkant- eller lappheller, og begge deler ga et solidt og vakkert tak. Asfaltpapp var et rimeligere alternativ, men hadde ikke den samme styrke og varighet som skiferen. Asfaltpapp ble lagt rett på taktroa og ble levert i mørk grå, sort og rød.

Også på Elvebakken i Alta dominerer skifertakenes. Foto: Frode Gustavsen





Mange offentlige bygg ble bygd med vakre skifertak, som her Fruholmen fyr på Ingøy. Foto: Reidun Laura Andreassen/Fylkeskonservatoren i Finnmark

På 1950-tallet kom bølgeplater av asbestsement for fullt. Eternitt var et rimelig tekkingsmateriale og ble noen ganger lagt på strø (sløyfer) uten lekter. Eternittplatene ble også levert i rødt og grått. Alle takmaterialene hadde en matt overflate.

De vanligste årsakene til lekkasje i taket er hull og brekkasje i tekkingen og manglende vannbord på vindskiene. Takgjennomføringer som pipe, ventilasjonsrør og takoppbygg er også steder som er utsatte for lekkasje.

Et godt og periodisk vedlikehold er den beste garantien for et tett tak.

Et vanlig problem med skifertak er at festet løsner og at steinen faller ned. Dette kan skyldes råte i lekter og taktro, rustne spikere eller isdannelse som følge av dårlig lufting av taket. Taket bør ses over minst en gang i året. Fest løse steiner og skift sprukne steiner. Manglende steiner bør erstattes med nye. Ved reparasjon av hele taket tas den gamle steinen forsiktig ned og lagres mens skader på undertaket repareres. En bør forsøke å bruke mest mulig av den gamle steinen på nytt. Hvis lektene skal skiftes, bør en bruke

impregnert trevirke. Vindskiene bør erstattes med samme type og detaljering som de originale.

Papp- og eternittekking har en gjennomsnittlig levetid på 20 til 30 år. Eldre bølgeplater av eternitt forvitrer og brekker lett ved slag og støt. Takplatene produseres ikke lenger og reparasjon er vanligvis ikke tillatt av arbeidsmiljøhensyn. Eternittplatene inneholder asbest som er helsefarlig hvis det kommer fritt ut i luft.

Fjerning av eternitt må utføres i samsvar med forskrifter fra Arbeidstilsynet.

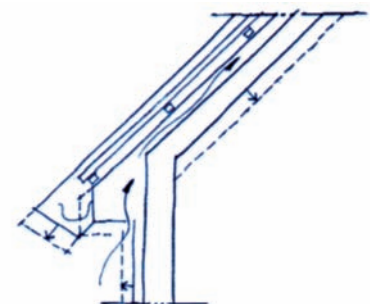
Nyere takmaterialer

Mange har erstattet papp- og eternittplatene med såkalte vedlikeholdsfrie plater av aluminium eller plastbelagte takplater. I dag er mange slike tak værslitte og blanke uten farge. Blanke og svarte plater bør ikke brukes. Asfaltpapp er fortsatt et godt og rimelig produkt som fås i flere farger. Ved utskifting av eternittplatene er armerte, korrugerte sementplater et godt alternativ. De ligner på eternitt i utseende og farge. Hvis takkonstruksjonen er tilstrekkelig dimensjonert, kan det legges et nytt skifertak.

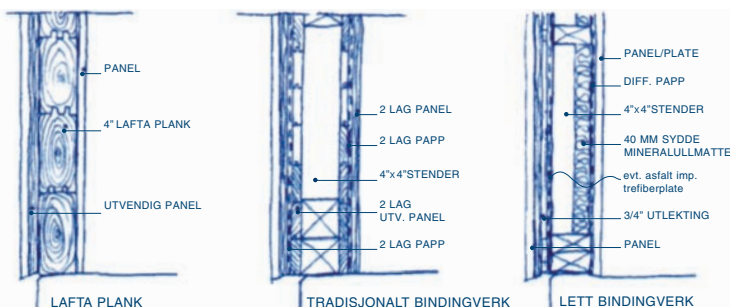


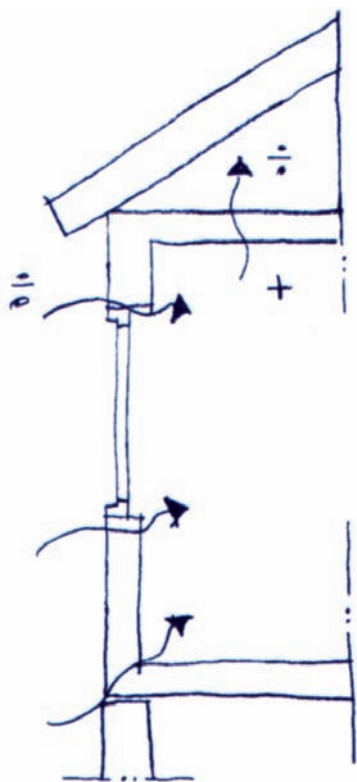
Ødelagte skifer kan erstattes som her med brukt stein. Foto: Inger Helen Unstad

Ved utvendig isolering av yttervegg bør møne og raftekaske påføres for å opprettholde proposjonene på takutspring. NB. lufting av vegg og tak. Tegning: Inger Reiersen



Eksempel på ulike konstruksjoner brukt i gjenreisinga. Tegning: Inger Reiersen





Etterisolering kan gjøres på flere måter. Tett godt rundt åpninger i veggen og mot gulv og tak. Tegning: Inger Reiersen

Ved reparasjon bør en beholde samme materialer. Endring av panelet, taktekking, piper og vinduer i forhold til det opprinnelige vil bety for store inngrep i husets stil

Isolering av tak

Gjenreisingshusene er generelt dårlig isolerte i forhold til dagens standard. De har som regel kalde tak med god lufting. Ved etterisolering av loft er det lurt å ivareta luftingen. Himlingen med den isolerte delen fores ned slik at luft-sirkulasjonen over blir beholdt. På loft med knevegg bør isolasjonen følge kneveggen slik at en får et godt luftet rom ved raftet.

Renner, nedløp og beslag

På grunn av materialknapphet og liten tradisjon for takrenner og nedløp før krigen, manglet dette på mange gjenreisingshus. Renner, nedløp og beslag bør være av metall og i samme farge som taket eller veggen. Sorte beslag bør ikke benyttes sammen med skifertak.

Piper

Opprinnelig hadde mange hus teglpiper i pusset eller upusset utførelse. I ettertid er flere av disse pipene kledd med heldekkende pipebeslag av vedlikeholdsmessige grunner. En heldekket metallpipe er mer fremtredende i takflaten enn en tegl- eller pusset pipe. Den gamle teglpipen bør heller utbedres eller erstattes av en pusset pipe i betongstein. En bør bruke galvanisert pipebeslag i overgangen mot taktekkingen.

Vegg

Konstruksjon

Den vanligste konstruksjonsmåten i etterkrigsårene var lafta plank, ulike lemme-konstruksjoner og bindingsverk. Det fantes to typer bindingsverk; tradisjonelt bindingsverk og lett bindingsverk.

Helt fram til 1953 ble det bygd monteringsferdige hus i lafta plank. Disse ble produsert ved fabrikker i Sør-Norge og lafta opp igjen på byggeplassen. Veggene var av 3" eller 4" plank med pløyd sammenføyning (enkel eller dobbelpløyd). Til lafting av boliger ble det etter krigen også benyttet "flyplassplank", materiale som tyskerne hadde brukt til å bygge rullebaner.

Lemmekonstruksjonen bestod av vegg-elementer av 1 til 1 1/2 meter bredde i husets fulle høyde. På grunn av problemer med å få til tette sammenføyninger i hjørnene ble lemmekonstruksjonen bare benyttet de første årene etter krigen.

Hus i tradisjonelt bindingsverk ble tilvirket på stedet. Bindingsverket ble utført med 4" x 4" treverk i stendere og avbindinger.

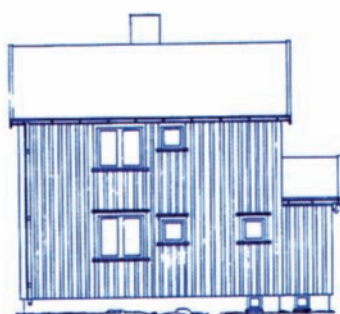
Et annet byggesystem var kappsystemet som på samme vis som lafte- og lemme-systemet var produsert på fabrikk. Det baserte seg på tradisjonelt bindingsverk der stendere og panel til veggene ble levert ferdig kappet, buntet og merket. Papp, eventuelt isolasjonsmatter, vinduer og dører fulgte med leveransen.

Etter 1950 ble det utviklet en konstruksjon som ble kalt lett- eller amerikansk bindingsverk. I løpet av noen få år ble denne metoden brukt i gjenreisingsområdene. I konstruksjonen ble det brukt 2" x 4" stendere og mineralullmatter som isolasjon. Det ble videre benyttet papp, plater og utvendig panel.

Kledning

Opprinnelig var trehuset kledd med stående eller liggende panel. Panelet var alltid høvlet. Hus i mur hadde pusset overflate.

Ved utvendig utbedring må det først vurderes om panelet kan beholdes. Ofte skiftes brukbart panel fordi en ikke får malingen til å sitte. Dette kan skyldes feil malingstype og utførelse. Repara-





sjon er fortsatt den rimeligste løsningen fremfor total utskifting. Det er enklere å skifte ut skadete bord på stående kledning enn på liggende. Bare bord eller deler av bord som er skadet bør fjernes og erstattes med tilsvarende bord av samme dimensjon og utførelse.

I årenes løp har mange fine gjenreisningshus mistet sitt særpreg ved at panelet på vegger, gavltrekanter og tilbygg er montert både horisontalt og vertikalt, eller at en flate blir delt i to av et overgangsbeslag.

En må prøve å beholde det originale panelet. Hvis det må skiftes bør en velge samme paneltype for hele huset. På tilbygg bør en velge samme paneltype som på hovedhuset.

Veggeternitt ble først vanlig fra ca. 1960. Den ble markedsført som vedlikeholdsfri og ble svært populær, spesielt på hus i værharde strøk. Vegg-etermitten ble noen steder montert uten på det opprinnelige panelet og er fortsatt godt bevart. Noen av de eternittkledde husene ble utført i to farger der husets hjørner var markert som kvaderstein. Vi finner fremdeles mange fine eksempler på eternittkledning, og noen hus med denne type kledning bør en derfor prøve å bevare for ettertida.

Etterisolering av trehus

Etterisolering kan gjøres på flere måter, og ulike alternativer bør vurderes opp mot hverandre før det tas en avgjørelse.

Tett først godt rundt åpninger i veggen (vinduer og tak) og i golv og tak. Det er ofte tilstrekkelig.

Hus i laftet plank med vindsperre og god tetting i overgangen mot dør og vindu samt bjelkelag, raft og mur, vil normalt være tilfredsstillende isolert. Det samme kan være tilfelle for et vindtett og godt vedlikeholdt etterkrigshus i bindingsverk.

Utvendig isolering gir et isolerende sjikt rundt hele huset, og kan være en god løsning om panelet likevel skal skiftes. Å fore på veggen utvendig vil få konsekvenser for knappe takutspring og åpninger i veggen. Vinduer og dører med omramming bør eventuelt flyttes ut i vegglivet for å unngå dype smyg. Raft- og mønekkasse må sannsynligvis fores både for å opprettholde proporsjonene på takutspringet, men også for å ivareta utvendig lufting av vegg og tak. Utvendig isolering kan bli en dyr løsning. Isolering innenfra kan være en god løsning hvis en likevel skal gjøre innvendige oppussingsarbeider. Denne isolasjonsmåten vil imidlertid spise av inn-

Her blir det brukt plank til lafting, stry og mose legges imellom som tetting.
Foto: Angenell/Finnmarksbiblioteket, Vadsø



Gammelt panel skiftes ut med nytt. Ønsket om forandring gjør at mye godt materiale går tapt. Foto: Håkon B. Bø



Hver stein er 10 cm tykk. Mellom to lag stein blir det igjen et bredt isolerende luftlag. Bygget metoden er rask, og kan brukes fra kjeller til loft. Steinen støpes på stedet, og forskaling er unødvendig.
Foto: NTB/Finmarksbiblioteket, Vadsø



På Skjervøy i Nord-Troms finner vi dette prakteksemplaret av et gjenreisingsbygg satt opp i lokalprodusert «kvaderstein».
Foto: Ingebjørg Hage

vendig areal og fører med seg at det elektriske anlegget må legges helt eller delvis om.

Innblåsing av isolasjonsmateriale i veggene er en billig og teknisk enkel metode som egner seg godt i uisolerte bindingsverkshus. Minimum hulrom for innblåsing er 50 mm. Det utvendige panelet kan være spikret direkte på bindingsverket kun med papp imellom. Minussider ved denne isolasjonsmetoden er at det kan oppstå råteskader som følge av at veggene blir for kompakt og at en mister den gunstige luftingen av panelets bakside. Et stående, glissent- eller utlektet panel blir mindre utsatt enn et tett, pløyd panel uten utlektning.

Murvegg

Murhus ble bygget på to måter; enten støpt på stedet av betongmasse i forskaling eller murt opp av lokalprodusert prefabrikkert betongstein. Veggene ble hovedsakelig utført i dobbel mur med luftrum mellom lagene som isolasjon. Utvendig ble murhuset glattpusset. Detaljeringen var knapp uten spesielle markeringer rundt vindu, dør og hjørner. Vinduer og dører var trukket inn i fasaden, og mellom veggene og kjellermuren var det gjerne et sprang, enten

fremskutt eller tilbaketrukket i forhold til vegglivet. I ettertid er mange murhus blitt kledd med panel utvendig.

Ved utbedring av murhusene er det viktig at murkarakteren beholdes. Utvendige vegger bør vedlikeholdes på tradisjonelt vis som en pusset overflate.

Et godt alternativ til tilleggisolasjon er murpuss på nettingarmering utenpå isolasjonsmatter som er forankret i murveggen. Avhengig av isolasjonstykkelsen må det vurderes om vinduene skal flyttes ut i vegglivet og om raft- og gavlavslutningen må forlenges. Har det vært brukt lokalprodusert pyramidestein, bør bygget isoleres innenfra.

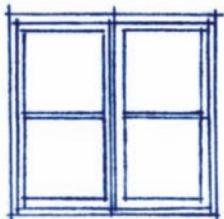
Grunnmur

Grunnmuren ble vanligvis satt opp av byggherren selv. Den ble enten støpt eller bygget av prefabrikkerte murblokker i en vange og pusset på begge sider. Det ble også brukt to vanger med torv som isolasjon. Den høye kjellermuren som er typisk for gjenreisingshusene, var ikke forutsatt på typetegningene, men med liten tid til graving ble resultatet ofte en høy grunnmur. Den var som regel uten isolering og ga problemer med frost i kjelleren.

Ved utbedring av kjellermuren må en forsøke å beholde en pusset overflate. Utvendig etterisolering kan gjøres som for murhus. Overgangen mellom veggliv og grunnmur må ivaretas spesielt. I murhus er en skrådd pusset overgang å foretrekke, mens avslutningen mot en panelvegg kan gjøres med et beslag eller vannbord. Alternativt kan kjellermuren isoleres innvendig.

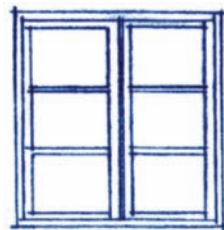
Vinduer

De tradisjonelle vinduene i bolighusene var av to-ramstypen med midtpost og tre forskjellige oppdelinger:

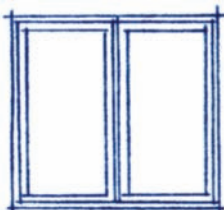


kalt «brakkevinduet».

■ **Empirevinduet** var et vanlig vindu før krigen med et forholdsvis smalt og høyreist format der hvert fag var inndelt i tre like ruter. Dette ble etter krigen



■ **Svenskevinduet eller gjenreisingsvinduet** var kommet på mote de siste årene før krigen og besto av en fast midtpost og to fag som hver var delt inn i to ruter.



var dyre å erstatte.

■ **Funkisvinduet** var et velkjent vindu fra før krigen som bestod av midtpost og to eller tre hele fag. Vinduet var lett å pusse, men de store glassrutene

Svenskevinduet og funkisvinduet hadde en tilnærmet kvadratisk form. De var sidehengslet og stod helt ute i vegglivet med en omramming av gerikter og vannbord. Dersom det var stående panel på veggen ble sidegeriktet ofte kombinert med panelbord. Vannbordet over og under vinduet hadde gjerne beslag med dryppnese. Vinduene var doble med hengslet varevindu innvendig eller koblet innervindu. Glasset var satt inn i rammene med linoljekitt.

En bør så langt som mulig beholde de gamle vinduene. En værslitt ytre overflate kan skjule et friskt og godt trevirke. Ofte er det tilstrekkelig å

skrape, male og kitte vinduene på nytt. Vinduene utsettes for store påkjenninger og det er derfor viktig med et jevnt og godt vedlikehold.

Ved å stikke en syl i rammen kan en lett avgjøre treverkets tilstand. De nederste delene av vinduet er mest utsatt for råte. Eventuelle skadde deler i rammen kan erstattes med nytt trevirke uten at en trenger å skifte ut hele vinduet.

Trekker det mellom karm og ramme kan det monteres tettelister. Ønsker en bedre isolasjonsevne kan en ramme med en hel rute av vanlig glass eller isolerglass skrus på innvendig.

Mange av vinduene i gjenreisingshusene er blitt erstattet av husmorvinduet. Husmorvinduet har en hel rute som er praktisk å vedlikeholde, men vinduet har i stor grad bidratt til å endre gjenreisingshusets karakter og særpreg.

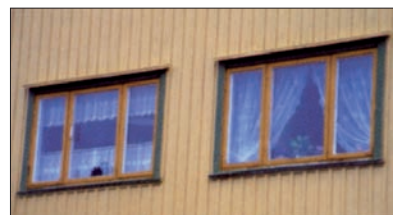
Dersom de gamle vinduene må skiftes ut, er det viktig at dimensjon, utforming og detaljering erstattes fullt ut. Vær oppmerksom på at isolerglass fordrer en kraftigere treramme enn vanlig glass. Dette har betydning for srossene i gjenreisingsvinduet, og her anbefales et koblet vindu eventuelt med et isolerglass i innerste ramme.

I dag lages det vinduer med fast midtpost og srosser som tilfredsstillere dagens krav til isolasjon. Vinduene kan bestilles etter mål hos snekkerfirma og vindusleverandører til tilnærmet samme pris som standardvinduer.

Dører

Utvendige dører var vanligvis kledd med falset liggende trepanel eller panel lagt i fiskebeinsmønster. Det var gjerne glass i eller over døren. Dørene var malt i en eller to farger. Rammen og detaljeringen på dørene var som for vinduene.

Innvendig var dørene glatte eller med fyllinger. Fyllingsdørene hadde tre eller fire fyllinger av kryssfinér eller limte speilfyllinger av heltre. I Nord-Troms og Finnmark ble det i stor utstrekning brukt malte fyllingsdører. Glatte dører hadde overflate i kryssfinér og ble behandlet med lakk eller olje for å gi en fin trestruktur.



Tre rams funksivindu m/ opprinnelig omramming. Foto: Randi Sjølie



Dersom en velger å skifte ut det gamle vinduet, bør en som her erstatte det med et nytt vindu i samme størrelse. Foto: Randi Sjølie



Ved etterisolering bør vinduene flyttes ut i veggen, og ikke som her forsvinne inn i veggen. Foto: Randi Sjølie



Falske srosser og vinduslemmer kan i seg selv være dekorative, men hører ikke hjemme på gjenreisingsarkitekturen. Foto: Randi Sjølie



Det samme gjelder profilerte vindusgerikter. Foto: Randi Sjølie



Denne vakre døra kan stå som et monument over alle gjenreisingsdører som er gått tapt.
Foto: Randi Sjølie



Ved utbedring bør en følge de samme prinsipper som for utbedring av vegg og vindu. Ytterdøren kan etterisoleres og vindtettes ved å fjerne kledningen på en side og isolere med mineralull og papp, eventuelt folie, og ved å tette godt mellom karm og vegg/gulv. Fyllingsdørene kan tilbakeføres ved å fjerne ettermonterte plater. På de glatte dørene kan en fjerne maling og restaurere den lakkerte overflaten.

Nye dører og porter bør utformes i samme byggestil som huset forøvrig. Dagens teakdører med buevinduer harmonerer dårlig med detaljering og fargebruk fra gjenreisingsperioden. Det samme gjelder nye vippeporter til

garasje og uthus som i dag leveres med store fyllinger i edeltre. Ett alternativ til port er å bruke et enkelt rammeverk som kles med vannfast kryssfiner eller samme panel som på veggen. Porten bør males i samme farge som veggen.

Maling og farger

For bolighuset var det to ulike holdninger til fargebruk:

Noen steder ble bolighuset malt i lyse fargetoner som hvitt, lys gul eller lys grønn, andre steder ble det brukt kraftigere farger som okergul, mellomgrønn eller blått. I byene og tettstedene benyttet mange huseiere en engelsk-rød farge.

Låve, fjøs og sjøhus ble ofte malt i en



låverød farge.

Generelt ser det ut som om fargebruken i Nord-Norge var kraftigere enn sørpå. Det var vanlig å bruke to farger på huset. Hovedfargen ble satt på veggflatene og den andre på vinduet/vindusrammingen og på grunnmuren.

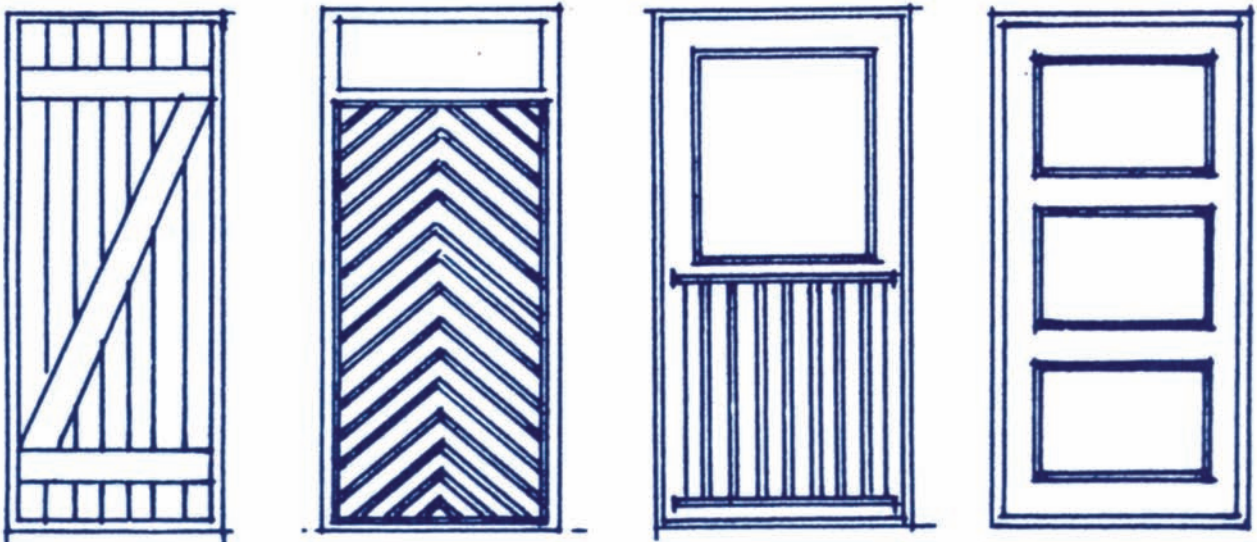
De første gjenreisingshusene ble malt med linoljemaling. Rundt 1960 tok oljemaling med alkydolje som bindemiddel helt over både for innvendig og utvendig maling.

Ved maling av hus bør en bruke samme farge, malingstype og teknikk som tidligere.

For mer detaljert informasjon om utbedring av tak, pipe, vegg, maling, vindu og dør m.m. vises det til spesiallitteratur om emnene (se litteraturlisten).

I Honningsvåg ble boligene malt i kraftige farger. På bildet som er fra tidlig -60 tallet ser vi eksempler hvor det er brukt tre farger på et og samme hus.
Arkiv: Nordkappmuseet

Ulike dører brukt i gjenreisinga.
Tegning: Inger Reiersen





I Honningsvåg finner vi turnhall, kino, rådhus samlet rundt et torg. Kirke og skole ligger like ved.
Foto: Randi Sjølie/
Finnmark fylkeskommune

Offentlige bygninger og forretningsbygg

Sentrumsmiljøer

I de gjenreiste byene var offentlige funksjoner som rådhus, samfunnshus, kino og skole gjerne samlet rundt et sentralt torg. I reguleringsplanene var det ikke bare retningslinjer for hvor gateløp og bebyggelse skulle plasseres, men det ble også lagt sterke føringer for hvordan bebyggelsen skulle utformes.

Større sentrumshus ble i hovedsak oppført i mur og var gjerne tegnet av arkitekter som hadde spesialisert seg på dette. Dette gjaldt rådhus, samfunnshus, kino, skole, kontorer, forretningsgårder, sykehus, fyrstasjoner, brannstasjoner og hotell. Noen bygninger ble også oppført i tre, så som de fleste fiskebrukene, internater, fjellstuer og noen kapell og kirker.

Bygningskropper i større bygg

I bygninger som inneholdt flere funksjoner, ble de ulike funksjonene lagt til ulike bygningskropper. Dette bidro til å bryte ned et ellers stort volum. Inngangspartiet og sammenbygninger var klart definerte og markerte i fasaden, blant annet gjennom materialbruk.

Med få unntak var takene på de offentlige bygningene saltak tekket med skifer. Flate tak med skjørt kunne også forekomme. Disse var tekket med falsket kopper.

Fasadene var malt i to farger eller satt opp med ulike typer materialer. Inngangspartiet var enten overbygd med et utkraget tak eller trukket inn i fasaden og markert med store glassfelt.

Trapper og avsatser understreket også inngangspartiet. Vinduene var ryddig ordnet med lik avstand og sto rett overfor hverandre som et rutenett. Vindusformatet varierte, men et mye brukt format var et høyreist, rektangulært felt med en tverrligger i øvre del som danner et liggende format oppe og et tilnærmet kvadrat nede. Det var også vanlig med midtpostvinduer i funkisstil, se side 15. I store møtesaler, foajeer, trapperom, mellombygg, gymnastikksaler og i enden av korridorer var det gjerne et større vindusfelt som var oppdelt i felt med mindre åpninger for lufting.

Inngangsdører og vinduer i offentlige bygninger var ofte utført i edeltre, som teak. Overgangsleddet mellom vegg og grunnmur var gjerne i skifer eller beslått med kopper. På veggene i inngangspartiet ble det brukt skifer eller marmor. Takrenner og nedløp kunne være i kopper.

Ornamentikk og utsmykking

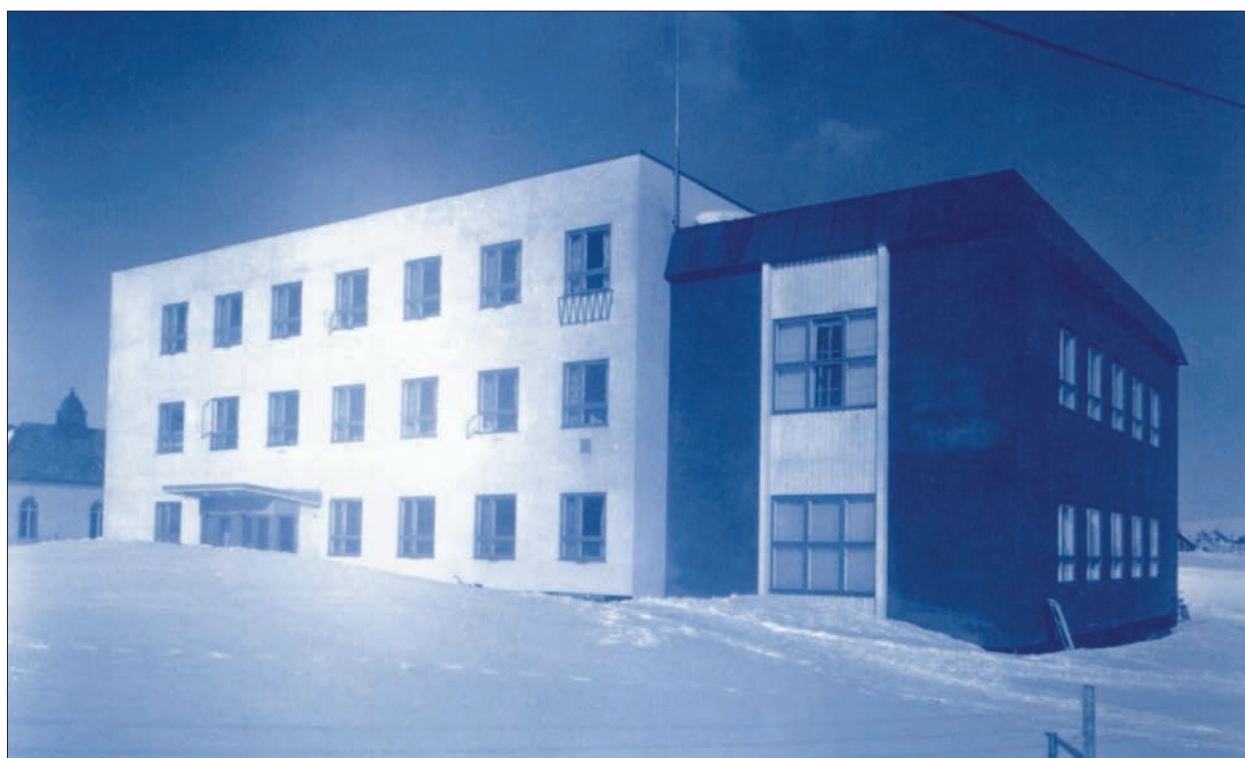
Utkragete balkonger var som regel plassert i tilknytning til en rømningsvei i en av de øverste etasjene. Ellers var det gjerne luftebalkonger i forbindelse med større møterom. Rekkverk av smijern ble brukt som dekor. Trapperekker inne og ute ble utformet på samme måte, gjerne avsluttet med en håndlist i

tre. Som dekor i trapperom og inngangsparti var det noen steder struktur i murpussen som ga relieff i veggen. På gulvet ble det enten lagt marmor eller terrasso oppdelt i felt med metallister eller skifer, gjerne i mønster. I våtrom og på toaletter ble det benyttet våtromsbelegg og fliser. I øvrige rom var det belegg av linoleum og vinyl eller fliser av for eksempel asbest/vinyl lagt i et rutemønster.

Inngangspartier, trapperom og rom i herredsstyresal, kino o.l. hadde utsmykking på en vegg eller på deler av en. Veggmalerier, tekstilkunst, stein eller mosaikkarbeider var vanlige. For øvrig var veggene malte, pussete flater eller malte plater evt. med innslag av edeltre i felt. Fargesettingen var lys. I noen partier, som for eksempel mot korridoren, var konstruksjonene eksponerte og feltene markerte med forskjellig overflatestruktur, materialer eller fargesetting (for eksempel tegl og glassbyggestein). Himlingene var vanligvis av malte strietrukne plater. Akustiske plater i felt kunne forekomme. I større rom var akustikkhensyn gjerne ivaretatt i betongkonstruksjonen som rutenett i forskalingen.

Ved utbedring eller ombygging av offentlige bygninger må det søkes arkitektfaglig bistand.

Samfunnshuset i Vadsø, som inneholder kino, bibliotek, kontorer og svømmehall ble satt opp i 1957. Bygget var tegnet av arkitektkontoret Isaksen & Wigen. I bakgrunnen det gamle Finnmarksbiblioteket som overlevde krigen. Foto: Karl Hamm/ Foto Spot AS





Det gamle tørrfisk lageret er
satt i stand til forelesningssal.
Foto: Randi Sjølie





Damperies uteservering - sommer og...
Foto: Bergsfjord-Ferie

Nytt liv i gamle hus

Disse to eksemplene fra Alta og Loppa viser ny bruk av gjenreisingsbebyggelsen. Begge byggherrene ønsket å beholde bygningene i sin mest mulig opprinnelige form.

Bergsfjord, Loppa kommune

Bergsfjord er en liten bygd med ca. 130 fastboende vest i Loppa. Stedet er uten fastlandsforbindelse, men daglige anløp av ferge og hurtigbåt gjør at man kan nå kommunesenteret Øksfjord i løpet av en halv time, og nærmeste flyplass i Alta innen to til tre timer. Det er egen skole, butikk og fiskemottak i bygda.

Tidlig på 1990-tallet vendte Arne-Torbjørn Rønning og Marion Ebbesen tilbake til Bergsfjord. I et miljø med ulike bygninger fra gjenreisninga har de skapt et helt spesielt feriested. Det gamle trandamperiet, i dag kalt 'Damperie', er blitt bygdas nye forsamlingslokale og kommunens eksklusive spisested.

Før Rønning og Ebbesen kom var bygda preget av urolige tider ved fiskebruket og fiskeriene generelt. Tilføring av to arbeidsplasser, Rønnings oversettervirksomhet og Ebbesens serverings- og overnattingsbedrift, har gitt optimistiske signaler i utkantbygda. I tillegg til dugnadsarbeidet ble det lønnet

arbeid å få i restaureringsperioden, samtidig som den ferdige bedriften hadde behov for sesongarbeidere. Arbeidet startet i det gamle trandamperiet som i en årrekke hadde fungert som lagerrom for fiskeutstyr. Gjennom et samarbeid med det lokale fiskarlaget fikk Marion Ebbesen overta deler av bygningen. Lokalbefolkningen fulgte nøye den energiske kvinnens planer, og mange deltok i dugnadsarbeidet for å få ryddet og restaurert huset. Første og andre etasje er i dag et spisested med 80 sitteplasser. Her har bygdefolket fått sitt daglige samlingssted. 'Damperie' blir også mye brukt i offisielle sammenhenger.

'Damperie' står sentralt plassert på kaia mellom butikken og nabobrygga. Brygga ble totalrenovert av fiskarlaget og Loppa kommune og er i dag fiskernes servicesenter med egnerom, redskap- og fryserom. Kaia er original og tilrettelagt for fiskerne. 'Damperiet' har bygd en terrasse på baksiden som fungerer som bedriftens uterestaurant om sommeren.



...vinter.
Foto: Bergsfjord-Ferie

Samtidig etablerte Arne-Torbjørn Rønning sin arbeidsplass i et uthus nær barndomshjemmet. Uthuset er omtrent som det var da det huset ble konstruert. Vinduer og utvendig kledning er skiftet ut, og huset rommer Rønnings IT-baserte oversetterbedrift samt kontorer for Bergsfjord Ferie. Bergsfjord Ferie kjøpte Kiilhuset og Gunnarhuset for å tilby overnatting til sine gjester. Begge husene er bygd rett etter krigen og er pusset opp uten å endre form eller planløsning.

I tillegg til boligene benyttes ledig kapasitet i andre hus som bedriften leier etter behov, til sammen opp mot 30 overnattingsplasser.

Arbeidene er ikke utført i samarbeid med kommunale eller fylkeskommunale myndigheter. Lokale snekkere har utført arbeidet i tråd med parets oppfatning om at restaureringen i størst mulig grad skal ta utgangspunkt i det opprinnelige.

Eksemplet Bergsfjord er interessant fordi det viser hvordan man kan ta i bruk eksisterende bygninger på en ny og fullverdig måte samtidig som husene får beholde sin opprinnelige karakter.

Elvebakken, Alta kommune

Elvebakken ligger ved munningen av Altaelva og er en del av bygda Alta. Området bærer preg av at dette tidligere var ei jordbruksbygd. Her ligger tundannelsene med våningshus, bårdestuer og fjøs tett i tett. Hver tomt var opprinnelig tre til fire dekar stor. For å kunne fø familie og buskap hadde bonden teiger flere steder i bygda. Det var vanlig med seter i en av dalene eller lenger inne i fjorden. I tillegg til jordbruk drev de fastboende med bryting av skifer, laksefiske, selfangst og håndverk.

Slik kombinasjonsdrift er ressurskrevende og jordbruket på Elvebakken ble etter hvert avløst av alternative muligheter for utkomme. Denne utviklingen og den generelle velstandsøkningen førte til at uthusene ble stående tomme samtidig som kravene til boligareal økte og tomtene ble oppstykket i mindre enheter. Prosessen ble en trussel mot den gamle bygningsstrukturen og gjenreisingsbebyggelsen. Reguleringsplanen fra 1949 gjelder fortsatt for deler av Elvebakken. Planen forutsetter tradisjonell gårdsdrift, noe som virket konserverende på området. Behovet for en verneplan for området ble diskutert av kommunen og kulturminnevernet ved flere anledninger.

Fra fjøs til bolig

Hvordan skal en kommuneadministrasjon forholde seg til en søknad om bruksendring fra fjøs til bolig når man samtidig møter krav om bevaring av bebyggelsen? Spørsmålet ble stilt da en innbygger i Alta søkte om å få ta fjøset i bruk til bolig. Søknaden om bruksendring ble godkjent etter flere runder med forhandlinger og befaring, men det ble satt klare premisser for realiseringen av prosjektet:

- Fagfolk må engasjeres til prosjekteringsarbeidet.
- Det skulle tilrettelegges for én ny boenhet. Kommunen fryktet at flere leiligheter ville skape et press for å få utvidet eksisterende bygning senere.
- Garasjen burde integreres i fjøset for å unngå flere nye bygg på tomta.
- Fjøsets form skulle beholdes. Utvendige balkonger eller andre utvidelser som ville endre fjøsets form ble ikke godtatt.
- Materialbruken skulle opprettholdes med trepanel på utvendige vegger og tradisjonell firkantskifer på taket.
- Bygningen skulle fortsatt ha sin tradisjonelle rødfarge.
- Fasadene kunne tilføres nye vinduer og dører, men de skulle ha begrenset størrelse og tilpasses eksisterende vindusutforming. Større vindusareal ble under tvil anbefalt lagt til et midtparti på gavlveggen.

Premissene ble satt for å beholde noe av bygningens karakter. I ettertid kan man konkludere at resultatet er tilfredsstillende. Bygningen gir fortsatt inntrykk av å være et fjøs. Resultatet kunne blitt enda bedre med en tettere oppfølging fra kommunalt hold. Det gjelder spesielt fasadenes utforming og detaljering.

Eksempelene fra Elvebakken og Bergsfjord viser virksomheter som relativt enkelt kan innpasses i eldre bygninger. Når eierne dessuten er interessert i å bruke eksisterende bebyggelse og utvikle denne, har man et godt utgangspunkt for å få til et resultat som både innfrir funksjonelle krav og samtidig er slik at husets opprinnelige trekk ikke viskes ut.

Det er vanskeligere når arealbehovet er større enn at det som kan dekkes i eksisterende hus. Det fins flere svar på denne utfordringen. Nye bygninger kan enten bygge på det eksisterende formspråket eller utformes i kontrast til det eksisterende.



Fjøs fra gjenreisinga, ombygd og tatt i bruk som bolig. Fra Elvebakken i Alta. Foto: Frode Gustavsen



Stedet

Bygda Kautokeino har stor utstrekning og vide grenser. Bebyggelsen ligger som øyer i det åpne landskapet, og et sammenhengende grøntbelte går gjennom hele bygda med avstikkere ut mot vidda.

Foto: Olav Berg Lyngmo

Fellestrekk og mangfold

Både naturgitte forhold og menneskeskapt mønstre har betydning for tettstedets form. I gjenreisinga prøvde planleggerne å forme nye steder og byer ved hjelp av det som var spesielt for hvert enkelt sted; terreng, klima, næringsvei og tidligere bebyggelse.

På kysten har klimaet og terrengforholdene gitt mange av de gjenreiste stedene en klar fysisk avgrensning. Markerte fjell bak en smal stripe bebyggelig land ga stedet form og avgrensning. Det ble lett å oppfatte grensene mellom tettsted og omland.

Bebyggelsen ble underordnet landskapselementene. I Karasjok og Alta har innlandsisen og elvene formet landskapet og lagt igjen store grusavsetninger. Her ble skråningene mellom grusterassene holdt fri for bebyggelse og virker som furukledte, grønne vegger som deler inn tettstedet.

I byene ble gatenettet fra tida før krigen i stor grad beholdt. Der det lot seg gjøre ble hovedgater og husmøner lagt etter terrenget. Om Hammerfest og Vadsø het det: «Bebyggelsen ligger som seter i teatersalen med god utsikt til scenen», (dvs. havna).



De offentlige bygningene har en sentral og gjennomtenkt plassering. Kirka ligger godt synlig i landskapet, gjerne på et høydedrag. Både brannstasjonen og kirka ligger gjerne for enden av et gate-løp, mens rådhuset har en mer sentral plassering inn mot torget.

Lett lesbart utbyggingsmønster

I førkrigsbyen lå boliger, forretninger, fjøs og verksteder om hverandre. Med gjenreisninga kom sonedelingen i tettstedet. Boliger, forretninger og industri ble lagt til hver sine områder. I fiskeværet var havna livsnerven, og forretningsstrøk og boliger ble lagt så nær

som mulig for å oppnå korte avstander i været.

I jordbruksbygdene fikk tettstedet et utbyggingsmønster og en avgrensing som vernet om dyrket mark. Alta og Berlevåg har fine eksempler på områder med små gårdsbruk inni tettbebyggelsen.

I byene og i tettstedene ble bolighusene lagt på rekke i en bestemt avstand fra gaten med mønene vendt samme veg. Dette ga en ryddig og effektiv arealutnyttelse. Bolighuset var som regel det eneste huset på tomte. Den åpne bebyggelsen uten uthus og plankegjerd



På bildet ser vi modellen over det nye Hammerfest.
Arkiv: Finnmarksbiblioteket, Vadsø



På en smal stripe mellom hav og fjell ligger fiskeværet Nordvågen i Nordkapp kommune. Foto: Håkon B. Bø

bidro, sammen med det velordnede gatenettet, til at mange tettsteder fikk et tøffere lokalklima enn før.

Fellestrekk ved landsbygda

I kyst- og fjordområdene levde folk av jordbruk og fiske. Eiendommene strakte seg fra fjæra til fjellet. Eiendommene lå vanligvis i rekker med sjøbuer og naust i fjæra, og boliger og driftsbygninger et stykke lenger opp fra sjøen.

Også i innlandet og i de store elvedalene var småbruket, med utnyttelsen av flere ressurser, grunnenheten. Brukene var som regel plassert nær elv eller vann. Et bolighus og kombinert fjøs/låve var standard på småbrukene. Noen bruk hadde i tillegg en sjå eller to. I de samiske områdene ble tradisjonen videreført med mange små hus i tillegg til bolig og driftsbygning. Driftsbygningene i landbruket ble standardisert og modernisert i gjenreisingen, og mange bygde kombinert fjøs/ låve etter typetegninger.

Fellestrekk ved fiskeværet

I fiskerinæringa var det allerede før krigen endringer på gang, og behovet for modernisering av bygningsmassen var stor. Foredlingen av råstoffet var

basert på salting og tørking, men utviklingen gikk over til produksjon av fersk og frossen fisk. Allerede før krigen var det utarbeidet en landsplan for utvikling av produksjonsanlegg innen fiskeindustrien. Den hurtige tilbakeflyttingen gjorde sitt til at planen ikke ble realisert. I stedet ble det bygd provisoriske fiskebruk etter samme mønster som tidligere for å få i gang produksjonen og mottakerapparatet så raskt som mulig. Samtidig var det mange små steder i Øst-Finnmark som ikke var rasert, og her ble det satt i gang mottak av fisk.

Fiskeridirektoratet var representert i Harstad med et eget plankontor som tok seg av utbyggingen av fiskerinæringa. De utarbeidet en rekke typetegninger for fiskebruk med sløyeskur, egnebuer, rorbuer, servicestasjoner, nothjeller og kaier. Prinsippet for det nye fiskebruket var en sterk soneinndeling mellom produksjon og opphold.

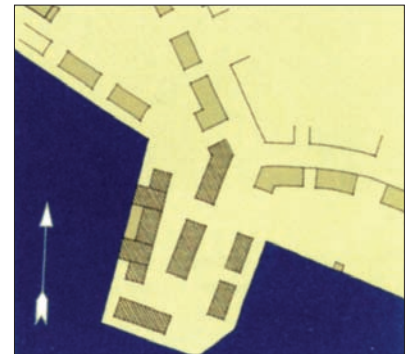
De krigsskade kaiene var gjenreist i 1950, og fiskebrukene var gjenreist på midten av 50-tallet.

Det er ikke foretatt systematiske undersøkelser som viser om det som ble bygd samsvarer med typetegningene.



Bildet viser et utsnitt av Honningsvåg før krigen. Nede på dampskipskaia ligger hurtigrutene Viking, Hera og Sørø. Foto: Kleppe, 1923. Arkiv: Finnmarksbiblioteket, Vadsø

Kart over Honningsvåg havn før krigen.
Kart: Bjøru/Tveiten/Unstad



B.S.R.planen over Honningsvåg havn.
Kart: Bjøru/Tveiten/Unstad

Honningsvåg etter krigen.
Foto: Arvid Sveen
Arkiv: Finnmarksbiblioteket, Vadsø

Vår tids utfordringer i forhold til gjenreiste steder og byer

Etter 1960 har tettstedene vokst i areal. Det er ikke lenger kort avstand mellom sentrum og bolig, og vi kjører bil. Av miljøhensyn bør vi bygge innenfor dagens tettstedsgrenser, dvs. bo tettere. Stadig flere ønsker å bo sentrumsnært, og dette kan skje ved en fortetting av bebyggelsen.

Nord-Troms og Finnmark har en enhetlig og særegen bygningsmasse fordi utbyggingen har skjedd i et kort tidsrom. Det blir derfor viktig å spørre seg hvordan vi kan utforme nye bygninger og anlegg fra vår tid som beriker det miljøet vi allerede har. Hvordan kan vi videreføre eller tilføre kvaliteter til det vi allerede har når vi ruster opp, forandrer og fortetter?



I Vadsø sentrum finner vi denne vakre rekken av boliger fra gjenreisninga.
Foto: Randi Sjølie

Kunnskap om gjenreisninga er en forutsetning for å kunne planlegge i Nord-Troms og Finnmark. Å ta hensyn til gjenreisningshistoria betyr ikke at alt som ble bygget var bra eller at vi ikke kan gjøre valg på tvers av planene som ble utarbeidet den gang. Vår utfordring er å videreføre kvaliteter fra denne tidsperioden, samtidig som tettstedet får utvikle seg.

Gode råd for planlegging i gjenreiste steder og byer

■ Mange steder er det riktig å satse på fortetting.

Med fortetting mener vi bygging av nye hus, tilbygg eller påbygg slik at antall boenheter økes i områder som domineres av hus fra gjenreisningstida.

Det er flere gode grunner til å satse på fortetting. Resultatet er en klar avgrensning mellom tettsted og omland, et begrenset transportbehov, bedre utnyttelse av kommunale vegger, ledningsnett og service, en kan satse på byfornyelse og et livlig sentrum og oppnå et bedre lokalklima.

Dette forutsetter at vi tar hensyn til området utbyggingsmønster og arkitektur. Hele tettstedet eller større områder må sees i sammenheng for å peke ut områder hvor fortetting er mulig og ønskelig. Mulighetene for å innpasse nybygg, tilbygg, påbygg og garasjer bør vurderes samlet for naturlig avgrensede områder eller gateløp.

Fortetting har også ulemper. Grønne lommer og lekeområder kan stå i fare for å bli bygd ned. En får økt trafikkbelastning i nærmiljøet, kvaliteter som utsikt, sol og utearealer kan bli redusert, plassmangel kan føre til at man bygger på tvers av de opprinnelige strukturene. Aktuelle tomter blir liggende i ulendt, værhardt eller visuelt eksponert terreng og gjenreisningshus bygges om og mister sin karakter.

■ Klima og terrengforhold gjør at mange gjenreisningssteder tegner seg med en klar avgrensning i landskapet. Vi bør vise omtanke for slike kvaliteter når vi bygger i dag, dvs. ikke bryte horisonten, klatre oppover lisdene, bygge klimautsatt, eller på annen måte dominere landskapet.



■ Offentlige gjenreisingsbygninger er plassert med spesiell omtanke. De kan lett miste sin posisjon i tettstedslandskapet dersom nye bygninger legges for tett inntil, eller har en størrelse og form som konkurrerer ut det eksisterende anlegget.

■ Dagens boligfelt er planlagt annerledes enn boligområdene fra gjenreisingstiden. Dette gjelder husenes utseende, plassering og organiseringen av tomter og vegnett. En av utfordringene er å få til en god sammenheng eller overgang mellom gamle sentra og nye boligfelt.

■ I dag er mange av 1950 og 60- tallets boliger og forretningsgårder endret både innvendig og utvendig. Ved utbedring, endring og vedlikehold må vi være særlig varsomme med bygninger som fortsatt har sitt opprinnelige utseende i behold. Bygninger som er endret kan med fordel tilbakeføres til sitt opprinnelige utseende.

■ Innen jordbruket og fiskeindustrien er mange bygninger blitt overflødige fordi de er erstattet av moderne anlegg. Det betyr ikke at de er teknisk utslitte.

Å rive et fullt brukbart hus eller la det forfalle er sløsing med ressurser. Vi utfordres til å finne en ny bruk av husene.

■ Gjenreisingsarkitektene kunne ikke forutse den økte bilbruken og behovet for plass bilen har både i sentrum og boligområdene. Ønsket om garasje kan være vanskelig å oppfylle i trange boligkater. Vi må kanskje akseptere at byboligen ikke kan ha garasje. Alternativt kan det stilles krav om at naboer samarbeider om å bygge garasje.

■ Gjenreisingsbyen har en åpen karakter og bør bevares. Lokalklimaet kan likevel tilgodeses ved en bevisst plassering og utforming av møtesteder i sentrum, garasjer, levegger, vegetasjon og uteplasser.

På Fjærtøftbruket i Berlevåg finner vi denne staselige nothjella satt opp etter krigen. Hjella er dobbel med vandringer på hver side. Foto: Inger Unstad/Fylkeskonservatoren i Finnmark



Vakre stakittgjerder rammer inn hagen og de private uteområdene i Honningsvåg.
Foto: Elisabet Kongsbakk



Gater, plasser og parker



Planleggingsidealer for uterommene

Byrommene

I mange av byplanene fra tiden etter krigen var det vanlig at vakker utsikt ble brukt aktivt som motiv i gateløp, plassdannelser og byakser i sentrale deler av byen. Hovedinnfarten til Narvik sentrum gjennom Kongens gate beskrives slik; «Den har betingelse for å bli en særdeles vakker gate. Den faller mot sør og peker opp mot Skjontind. Kommer en motsatt veg, opp fra havnen vil blikket fanges av det planlagte rådhusårnet.» Ofte fikk byaksene en parkmessig utførelse med offentlige bygninger som fondmotiv. I Vadsø troner Statens hus øverst i den grønne bybakken.

Gater og plasser

Lys og luft var viktige stikkord i gjenreisningstida. Eksisterende gater ble rettet ut og gjort breiere, og langs gateløpene var det planlagt utsikt til landskapet. Som en følge av dette ble mange steder mer utsatt for vær og vind enn før krigen.

Planleggerne lagde perspektivskisser og fasadeoppriss for å vise hvordan de så for seg utformingen av bygningene i sentrumsgatene. De bestemte hvor høyt det var tillatt å bygge og hvordan husene skulle plasseres langs gaten.

Gjenreisningssentrene fikk et enklere og mer enhetlig formspråk enn tidligere. Gateløpene var stramme i linjeføringen og avspeilet den moderne tid der fellesskap, ryddighet og enkelhet var viktige begrep.

Torget ble planlagt som byens samlingspunkt. I hjertet av Berlevåg er torget plassert innerst i vågen, omkranset av butikker og rådhus. Festplassen i Honningsvåg ligger på et høydedrag, omgitt av rådhus og turnhall. Skole og kirke ligger like ved.

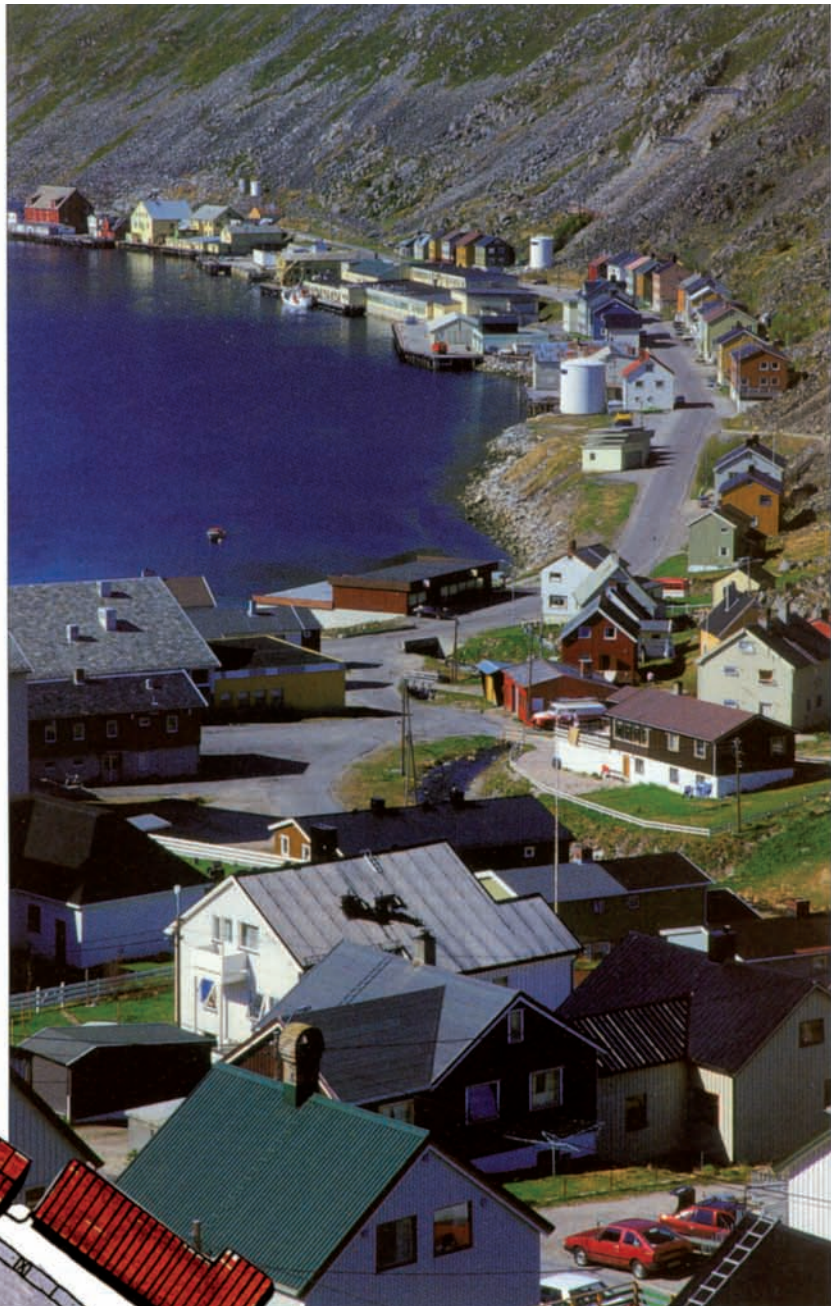
Parker og friareal

Med gjenreisninga fulgte en ny parkpolitikk. De gjenreiste tettstedene trengte mer enn velstelte prydarker. Det var viktig å ta vare på naturområdene i nærmiljøet for å gi mulighet for daglig trim, lek og avkopling.

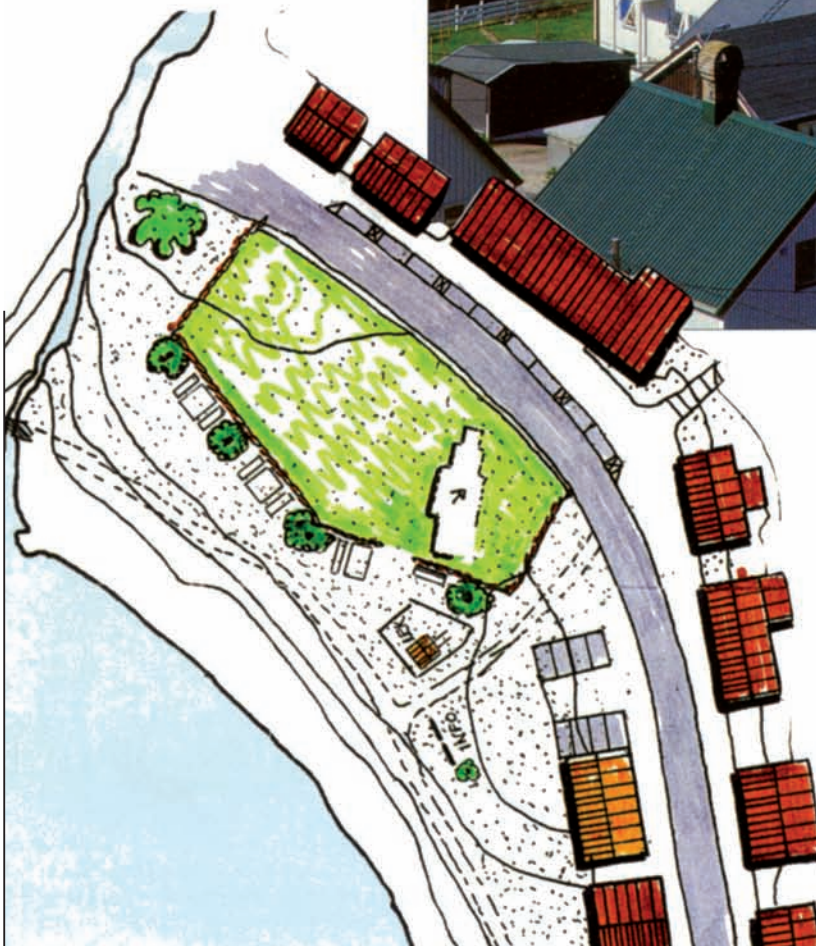
I Hammerfest klatrer bjørka opp etter åsryggen side ved side med gjenreisingshusa.
Foto: Elisabet Kongsbakk



Også Kjøllefjord sentrum er blitt pynta på. I 1997 ble 500 meter av riksvegen bygd om, med smalere kjørebane, fortau med skikkelig granittstein og nytt veglysanlegg. Foto: Roald Johan Andreassen



Forslag til opprusting av torget i Kjøllefjord sentrum. Tegning: Astrid Kjølén



Det ble murtvang i sentrumsområdene, og nødvendige brannintervall i bebyggelsen ble ofte brukt til grøntareal. Hammerfest fikk tilbake en grønn allmenning med torg, parkanlegg og musikkpaviljong opp mot fjellet Salen, nær rådhus og kino. Skoler og idrettsanlegg ble også ofte knyttet til grønne omgivelser.

Formspråk, materialer og vegetasjon

Planleggerne kjente det harde klimaet i nord, og drøftet hvordan de skulle få til vegetasjonsetablering. Det ble ikke plantet tre-rekker i sentrumsgatene slik som i gjenreisingsbyene lenger sør. I stedet ble det satset på lokale vekster

som bjørk og rogn som ble plantet der man erfaringsmessig visste at de ville gro.

De fleste av etterkrigstidens parker og torg i Finnmark har en enkelhet i formspråk og materialer.

I Vadsø, som før krigen var kjent som hagenes by, ser vi at de frodige hagene i sentrum etter krigen ble erstattet av offentlige parker, friareal og torg med enkel beplantning, velordnede blomster-rabatter og gressplener.

Gode råd for utforming av uterom og plasser

I flere tettsteder er det de siste årene arbeidet med å utvikle sentrumsområdet, ved blant annet å ruste opp gater og plasser. En har erkjent at forbedringer i de offentlige uterommene har stor betydning for næringslivet og for befolkningens trivsel og tro på stedet.

Bilbruken har økt. I dag forutsettes det at en finner løsninger som ivaretar fremkommelighet i sentrum og behovet for parkeringsplasser.

- Utflytende trafikkareal bør strammes opp for å unngå konflikter mellom bil og myke trafikanter. Ordnet parkering vil gi bedre kapasitet.

- Fortauskanter bør understreke den stramme linjeføringen i bebyggelse og gatenett.

- Enkel materialbruk i gateløp og på plasser kan binde sammen områder med en sammensatt bygningsmasse.

- Kantstein og belegg i naturstein bør brukes fremfor billigere stein i betong. Naturstein tåler vintervedlikehold og varer lenger. Belegg av betongstein slites fort og har et urolig uttrykk. Dersom belegg i naturstein blir for kostbart kan asfalt på fortau med enkelte avbrudd/felter i naturstein gi et fint uttrykk. Grus kan være et alternativ i parker og på gangstier.

- Velg høy standard på materialer på viktige strekninger og møteplasser og enklere materialbruk ellers i sentrum.

- Godt håndverk både i prosjektering og utførelse av opprustningsprosjekt er

en forutsetning for et vellykket resultat. Sats på planter som klarer seg på stedet og skap lesoner. Plant på lune steder, for eksempel inn mot husvegg.

- Belysning, benker og lignende bør ha en funksjonell og tidløs utforming. Produktene bør være robuste og tåle klimaet, men samtidig være enkle og smekre.



Store ressurser er brukt for å gjøre sentrum av Vadsø triveligere. Det er brukt kantstein og belegg i naturstein, og beplantning av ulikt slag er med på å myke opp miljøet. Foto: Arvid Sveen



Verktøy i kommunens arealplanlegging

Planer etter plan- og bygningsloven

Et grundig forarbeid er avgjørende for kvaliteten på en plan. Der en akutt sak utløser planlegging, ender man ofte med planer som løser problemet der og da, men som ikke er gjennomtenkt i forhold til problemstillinger som kan dukke opp seinere.

Plan- og bygningsloven åpner for en relativt sterk styring med bruk og ut-forming av arealer og bygninger, gjennom juridisk bindende planer.

Planene som styrer arealer og ut-forming av bygninger forutsetter:

■ Kunnskap og kvalitetsbevissthet:

Planleggere, byggesaksbehandlere og politikere må kjenne området og bygningsmassen de arbeider med, først for å utarbeide planer, så for å forvalte dem. Utbyggere har en viktig rolle som form-givere. De har dessuten et ansvar for å sette seg inn i hvilke rammer som planer og bestemmelser gir for prosjektet.

■ **Vilje til gjennomføring:** Streng planbestemmelser har lite for seg dersom det ikke både er administrativt og politisk enighet om å følge planen.

■ **Informasjon og medvirkning:** Folk får lettere et eierforhold til en plan dersom de deltar i planprosessen, eller på annen måte får informasjon om kom-

munens arbeid. Dersom ny plan innebærer skjerpet praksis for utbyggere bør dette gjøres kjent og begrunnes.

Nye regler om estetikk

Fra 1. juli 1997 trådte det i kraft nye regler om estetikk i plan- og bygningsloven. Endringene i §2, §20-1, §74. 2. ledd og § 107 omfatter både oversiktsplaner og byggesaker.

Endringen i formålsparagrafen, §2, innebærer at estetiske hensyn er en premiss for planarbeidet og byggesaksbehandlingen, og skal synliggjøres i den enkelte sak. I kommuneplanleggingen jf. §20-1 heter det at kommunen skal fastsette mål for den estetiske utviklingen i kommunen.

Forskriften H-7/97 og veilederen T-1179 Estetikk i plan og byggesaker fra Miljøverndepartementet og Kommunal- og regionaldepartementet, gir gode råd og utdypet regelverket. Heftet omtaler blant annet betydningen av stedsanalyser, gjennomarbeidete arealplaner og konsekvent og grundig oppfølging av alle byggesaker. Kommunene oppfordres til å sette av ressurser til veiledning, for eksempel gjennom aktiv bruk av forhåndskonferanser.

Stedsanalyse

For mange tettsteder i Nord-Troms og Finnmark er det utarbeidet en stedsanalyse. Den er et nyttig redskap til å forstå stedets historie, situasjonen nå, framtidsmuligheter og til å finne stedets identitet. Stedsanalysen forteller hvorfor stedet ser ut og fungerer som det gjør. Analysen gir planleggere, byggesaksbehandlere og politikere et godt grunnlag for arbeid med fortetting, sentrumsutvikling og byggeskikk, og for beslutninger om framtidig arealbruk og byggeaktivitet.

En stedsanalyse kan utføres som en ren arkitektfaglig utredning. Kommunen vil imidlertid ha mer nytte av at analysen er et ledd i en åpen prosess der administrasjonen, politikerene og innbyggerne involveres i debatten om stedets særtrekk og utvikling.

Kontakt gjerne fylkeskommunen eller andre kommuner som har gjort erfaringer med utarbeidelse og bruk av stedsanalyser.

Planbestemmelser - idégrunnlag for arealplanleggingen

Planbestemmelsene under er valgt ut med tanke på å ivareta karakteren i gjenreisingsbyen. Eksemplene er hentet fra ulike planer.

Lista er ment som et idégrunnlag. Det er viktig at planbestemmelsene tilpasses det enkelte sted. Hjemmelen til å fastsette bestemmelser er ikke lik for reguleringsplanen og kommunedelplanen. Dette går fram av lovtekst og veiledningsmateriale til plan og bygningslovens §20-4 og §26.

Landskap, byplan

■ Nye gater med bebyggelse skal videreføre viktige siktlinjer i gjenreisingsplanen og understreke stedets forhold til landskapet.

■ Møneretningen skal som hovedregel være i samme retning som bygningens lengderetning, og følge møneretningen som andre hus i gata eller området forøvrig har.

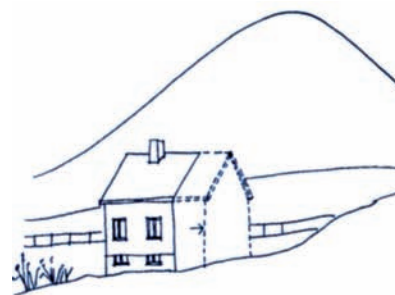
■ Langs havna videreføres områdets karakter med gavnl mot sjøen.

■ Langs Havnegata skal byggetiltak ivareta motivet med gavler ut mot gata.

Tomte- og bebyggelsesstruktur

■ Tomtestrukturen i boligområdet skal beholdes.

■ Nye hus, tilbygg til bolig eller uthus/ garasje skal tilpasses helheten i strøket med hensyn til lokalisering på tomta, størrelse, form, materialbruk og farge. Det samme gjelder inngjerding av tomt.



Ved på- og tilbygg skal opprinnelig bygningsform respekteres og være synlig etterpå. Tegning: Inger Reiersen. Foto: Randi Sjølie





Som en hovedregel bør takoppbygg og nedskjæringer ikke brukes. Hvis det er absolutt nødvendig med vinduer i takflaten, anbefales å velge takvindu eller opplett med pulttak. Dette opplettet bør dekke bare en liten del av takflaten.
Tegning: Inger Reiersen



■ Ny bebyggelse, også mindre tilbygg, skal følge strøkets byggelinjer mot vei og skal plasseres slik at strøkets karakter opprettholdes med frittstående bygninger.

■ Alle bygninger i samme fasaderekke skal ha en beslektet takvinkel mellom 30 til 40 grader.

Utforming av bygning - tilbygg og påbygg

■ Boligene skal være på én og én halv til to etasjer og ha saltak med takvinkel mellom 30 til 45 grader.

■ Tilbygg til frittstående småhus kan ha ei grunnflate på inntil en tredjedel av grunnflaten på den opprinnelige bygningen.

■ Påbygg og tilbygg skal bevare og tilpasses hovedhusets volum, takform og materialvalg. Som hovedregel skal husets opprinnelige form være tydelig etter endringen.

■ Den opprinnelige bygningsformen skal respekteres og være synlig etter påbygg og tilbygg. Det særegne og nøkterne uttrykket til gjenreisingsbebyggelsen skal føres videre.

Tak

■ Loftet kan innredes, men den eksisterende takformen skal beholdes.

■ Det tillates ikke takpåbygg mot gatene i områder med gjenreisingsbebyggelse.

■ Takoppbygg eller -nedskjæringer må ikke dominere takflaten, og bør være tilpasset eksisterende bygning og strøkets bygningsmiljø.

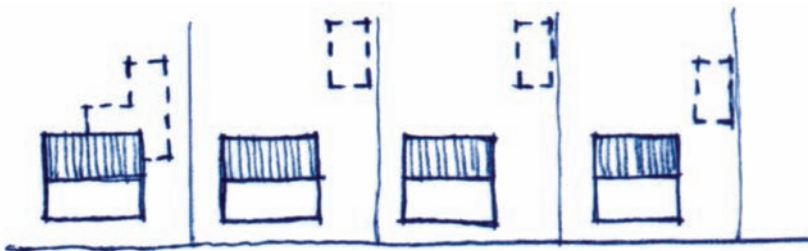
Materialbruk

■ Ved nybygg, tilbygg og ombygginger skal bygningens materialbruk og fasadeuttrykk harmonere med materialvalg og fasadeuttrykk i strøkets opprinnelige bygningsmiljø.

■ I sentrum skal fasadematerialet være pusset mur og takene skal være teknet med skifer. Vinduer og øvrig detaljering bør tilbakeføres til opprinnelig utseende.

■ Ved fasadeendring skal man som hovedregel benytte samme type panel, vinduer og øvrig detaljering som huset hadde da det ble oppført.

■ Materialer på tak skal tilpasses det som forøvrig er benyttet i området, og fortrinnsvis ha mørk farge (svart eller grå).



Frittliggende garasjer bør tilpasses helheten i strøket med hensyn til lokalisering på, tomte, størrelse, form, materialbruk og farge. Tegning: Inger Reiersen





Frittliggende garasjer bør tilpasses helheten i strøket med hensyn til lokalisering på, tomta, størrelse, form, materialbruk og farge. Tegning: Inger Reiersen



Garasjer

■ I Nygata tillates ikke oppført garasjer.

■ Av hensyn til helheten i området og for å sikre lysinnslipp i gata, skal garasjer i Nygata ha flate tak og plasseres i forhold til strøkets byggelinjer. Garasjer skal være sammenbygd med bolig eller bygd sammen med naboens garasje. Garasjetak kan brukes til utendørs oppholdsareal.

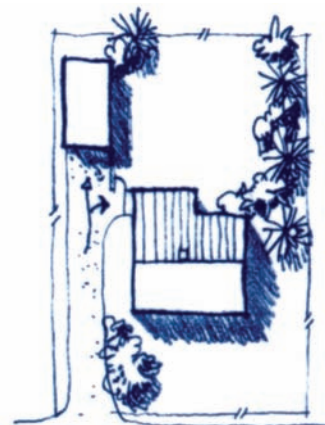
■ Frittliggende garasjer skal tilpasses helheten i strøket med hensyn til lokalisering på tomta, størrelse, form, materialbruk og farge. Garasjer over

25 kvm og/eller med flatt tak tillates ikke.

Uteareal

■ Torget skal ha en utforming som samsvarer med bygningene som ligger rundt torget. Bygningene har en stram karakter, de er enkle og har solid materialbruk. Det skal fortrinnsvis benyttes naturstein eksempelvis skifer og/eller asfalt.

■ Ved oppføring av nybygg, tilbygg eller uthus/garasjer skal man søke å bevare større trær eller annen verdifull vegetasjon på tomta.





Frittliggende garasjer bør tilpasses helheten i strøket med hensyn til lokalisering på tomte; størrelse, materialbruk og farge.
Foto: Randi Sjølie

Ved på- og tilbygg skal opprinnelig bygningsform respekteres og være synlig etterpå. Foto: Randi Sjølie



Skilting

■ I gjenreisingsbebyggelsen skal det benyttes butikkskilt med enkeltbokstaver festet på fasaden i horisontale tekstfelt.

■ Skilt som sammenhengende bånd i hele fasadens lengde, eller som på annen måte forsterker skillet mellom etasjene, tillates ikke.

■ For hver virksomhet tillates ikke mer enn ett uthengsskilt og ett veggskilt. Uthengsskiltet skal ikke ha større bredde enn en meter og skal ha fri høyde over fortau på minst to og en halv meter.

Bruk

■ Bygningene i området Rådhusgata og Kirkegata i sentrum skal ha publikumsretta aktiviteter i første etasje mot hovedgata. Øvrige etasjer kan benyttes til kontor eller bolig.

Bestemmelser for bevaringsområder

■ Gjenreisingsbebyggelsen med rådhus og forretningsgårder rundt torget skal bevares. Fasader kan tilbakeføres til opprinnelig utseende. (Alternativt: Ved ombygging av fasaden skal en vurdere tilbakeføring til opprinnelig utseende).

■ Gjenreisingsbebyggelsen skal bevares med trepanel eller murpuss på vegger og opprinnelig taktekking (skifer eller papptak).

■ Når man setter i stand eksisterende bygninger skal volum, takform, fasader, dør- og vindusutforming samt materialbruk opprettholdes eller tilbakeføres til opprinnelig utseende.

■ I bevaringsområder rundt torget (A) kan standardheving av uteområdene og istandsetting av eksisterende bygningsmasse foregå. Nybygg tillates ikke. Mindre tilbygg kan tillates i bevaringsområdet rundt havna (B), og i bevaringsområdet i Strandgata (C).

■ Før det gis tillatelse til eksteriørförändringar skal det foreligge uttalelse fra lokale og fylkeskommunale kulturvernmyndighetene og Samisk kulturminneråd.

Bevaring av gjenreisingsbebyggelsen

Gjenreisingsbebyggelsen i Nord-Troms og Finnmark er en karakteristisk bygningsarv fra en betydningsfull periode i vårt lands historie. Den beste bevaring er den enkelte huseiers bruk og vedlikehold. Bebyggelsen kan også gis et vern ved å ta i bruk plan- og bygningsloven og kulturminneloven.

Huseiers ansvar

Den enkelte huseier, kommune og fylkeskommune kan alle bidra og samarbeide om å ta vare på gjenreisingsbebyggelsen gjennom godt vedlikehold, riktig istandsetting og ved bruk av råd og metoder skissert i denne veilederen i kap. 1. Det er også mulig å søke tilskudd til istandsetting, slik det er gjennomgått i kap. 8. Samtidig som man ønsker å ta vare på gjenreisingsbebyggelsen må det også gis et visst rom for fornyelse. Respekt for det historiske må sidestilles med morgendagens behov for endringer.

Plan- og bygningsloven

Verdifull bebyggelse, områder eller kulturhistoriske viktige anlegg kan gis et juridisk vern gjennom kommunens bruk av reguleringsplaner etter plan- og bygningsloven. Det kan være flere grunner til at man vil gå inn og gi bygninger eller områder et slikt vern: Bygninger eller områder som er lite forandret og/eller som er særlig viktige for en helhet, eller å videreføre historiske strukturer i et området/tettsted. Areal kan i reguleringsplanen bli avsatt til spesialområde bevaring og/eller det kan utarbeides bestemmelser til planen som styrer den videre utvikling for enkeltbygningen eller området. Bestemmelsene kan for eksempel si noe om fornyelse og fortetting innenfor et område, forhold til omkringliggende bebyggelse, bevaring av bebyggelsesstruktur, avstand til vei og lignende, slik denne veilederen gjennomgår i kap. 6.



Lov om kulturminner

I enkelte tilfeller er bygninger og andre anlegg så spesielle og av så høy verdi for vår felles kulturarv at det er av nasjonal interesse. Det er da ønskelig å bevare kulturminnet slik det er uten fremtidige endringer. I slike tilfeller kan man gå inn med fredning gjennom kulturminneloven. Fredning er den sterkeste form for vern. Riksantikvaren er fredningsmyndighet og fylkeskommunen/samisk kulturminneråd har forvaltningsansvaret. Utover normalt vedlikehold skal tiltak på fredet bebyggelse og anlegg godkjennes av antikvarisk myndighet.

Fredet gjenreisingsgård i Jøkelfjord, Kvænangen. Foto: Tore Hauge



Aktuelle lån og tilskuddsordninger

Husbanken

Lån til utbedring

Utbedringslån skal stimulere til fornyelse av boliger og bomiljø, og til å fremme bolig- og miljøkvaliteter. Utbedringslån skal legge til rette for boligbasert omsorg og tjene sosiale og kulturhistoriske hensyn.

Tilskudd til boligkvalitet ved fornyelse og fortetting

Tilskudd til boligkvalitet skal stimulere bolig- og miljøfornyelse og oppføring av nye boliger med kvaliteter som er viktige for samfunnsmessige hensyn. Tilskuddet skal fortrinnsvis gis til tiltak som normalt ikke ville blitt gjennomført i boligmarkedet. Tilskudd til boligkvalitet ved fornyelse og fortetting er i første rekke rettet mot bymessige områder.

Tilskuddet skal stimulere kommuner og byggherrer til et helhetssyn i planleggingen, basert på en samlet vurdering av miljø, økonomi og teknisk standard. En tidlig kontakt med Husbanken vil ofte være nødvendig for å avklare om tiltaket er prioritert og faller inn under ordningen.

Tilskudd til god byggeskikk

Tilskuddet skal stimulere til god byggeskikk ved oppføring av nye boliger og ved fornyelse av eksisterende boligområder. God byggeskikk betyr en gjennomført god kvalitet - funksjonelt, teknisk og estetisk for boligen og boligområdet som helhet. God byggeskikk forutsetter et nært samspill med naturgitte og bebygde omgivelser, og betegner bebyggelse som passer til stedet.

Prosjekteringstilskudd

Prosjekteringstilskuddet skal bidra til at husstander med spesielle boligbehov, særlig funksjonshemmede og eldre, får mulighet til å skaffe seg hensiktsmessige boligløsninger.

Tilskudd til radontiltak

Tilskuddet skal stimulere til gjennom-

føring av tiltak som reduserer radonnivået i eksisterende helårsboliger. Dette gjelder spesielt i boliger der målinger viser en radonkonsentrasjon i inneluften som er høyere enn 400 Bq/m³ luft. Tilskuddsmålingen vil normalt være 50 prosent av godkjente kostnader, maksimalt 15.000 kroner per boenhet. Tilskuddet kan søkes av enkeltpersoner, borettslag, aksjeselskaper, stiftelser og lignende.

Fylkeskommunen og Riksantikvaren

Tilskudd til restaurering av freda og verneverdige hus og anlegg

Staten ved Riksantikvaren yter tilskudd til restaurering av freda og verneverdige hus og anlegg. Tilskuddsordningen administreres av Finnmark fylkeskommune, Troms fylkeskommune og Sametinget ved Samisk kulturminneråd.

Tilskuddet gis på bakgrunn av en godkjent restaureringsplan for huset, og det gis tilskudd til spesifiserte arbeider som forutsetter antikvariske prinsipper. Det skal søkes på fastsatt skjema. Søknadsfristen er hvert år satt til 1. desember.

Formål

Tilskuddet skal dekke en del av utgiftene til restaurering der den pålagte antikvariske løsningen er dyrere enn en standardløsning.

Der kulturminnet er av nasjonal interesse er det mulig å søke direkte til Riksantikvaren. Ta kontakt med fylkeskulturetaten for nærmere informasjon.

Statsbudsjettet kap. 555 post 51 Tilrettelegging for næringsutvikling

Mål og prioriteringer

Midlene fra kap. 551 post 51 skal bidra til å realisere kommunal og fylkeskommunal tilrettelegging for næringsutvikling i distriktene, tilpasset de særegne

forutsetningene i regionene. Målet med midlene er å forbedre næringslivets lokale rammebetingelser gjennom å legge til rette for næringsutvikling ved investeringer i infrastruktur og utviklingsprosjekter.

Prinsipper for virkemiddelbruken

Midlene fra kap. 551 post 51 skal i hovedsak gå til prosjekter som er i samsvar med prioriterte mål og tiltak i fylkeskommunens regionale utviklingsprogram. Midlene skal kun nyttes til kommunale og fylkeskommunale prosjekter. Dette betyr at prosjekter som støttes skal eies eller være initiert av kommuner eller fylkeskommuner.

Støttesatser

Det bør normalt ikke gis høyere støttesats enn 50 prosent av prosjektets kapitalbehov.

Krav til søknader

Alle prosjekter som iverksettes med støtte fra kap. 551 post 51 skal ha klare målformuleringer og krav til resultat. Fylkeskommunen skal så langt som mulig bistå søkerne med både råd og veiledning i utarbeidelse med søknaden, samt i planleggings- og gjennomføringsfasen.

Saksgang

Søknad om tilskudd sendes fylkeskommunens administrasjon. Fylkeskommunen foretar den forberedende saksbehandlingen og avgjør eventuelt søknader om tilskudd.

Eksempler på tiltak som vil være stønadsberettiget

Stedsutvikling herunder planer for kommunale utbyggingstiltak i tettsteder. Utarbeidelse av planer for fysisk utforming av områder for offentlig/privat service.

Landbruksavdelingen hos fylkesmannen

Tilskudd til spesielle tiltak i landbrukets kulturlandskap

Det kan søkes om tilskudd til tiltak for å bevare freda og verneverdige bygninger som skal brukes i næringsvirksomhet. Tilskudd på opptil 35 prosent av kostnadsoverslaget kan gis til utvendig reparasjon av bygningsmassen.

I spesielle tilfeller kan det søkes om inntil 50 prosent, men ikke mere enn 200 000 kroner.

Bygdeutviklingsmidler (BU-midler) til næringstiltak kan omfatte tilskudd til å sette i stand bygninger for eksempel for reiselivsnæringen.

Samisk kulturminnevern

Mål

Den overordna målsettingen med tilskuddsordningen er at den skal virke for tiltak som bidrar til å verne samiske kulturminner og kulturmiljøer på en måte som bidrar til å styrke og videreføre samisk kultur. Et delmål er at tiltak skal bidra til å skape forståelse for samiske kulturminner- og miljøer og deres miljømessige, historiske og kulturelle verdi. Dette vil også gjelde for samiske bygninger.

Innsatsområder

Søknader om tilskudd vil bli vurdert opp mot innsatsområdene som er vedtatt i Samisk kulturminneråd. Sentrale innsatsområder i tilskuddssammenheng er: Styrking av muligheten til kunnskap om forvaltning og vern av samiske bygninger, dokumentasjon av samiske kulturminner. Med samisk lokal deltakelse stimulere til aktivt og engasjerende arbeid omkring samiske kulturminner og kulturmiljø i samiske lokalsamfunn. Anskueliggjøre samiske kulturminner og kulturlandskap på faglige forsvarlige og samiske lokale premisser.

Tilskuddskriterier

Tilskuddsordningen retter seg mot kulturminner og kulturmiljøer og skal ivareta de overordna kulturminnefaglige hensyn i arbeidet med samiske kulturminner og kulturmiljøer, samt samisk bygningsvern.

Søknadens innhold

Søknader om tilskudd må inneholde:

- Målsetting
- Begrunnelse
- Beskrivelse av tiltak, prosjektplan og restaureringsplan (kulturminne/kulturmiljø, hvem søker/event. samarbeidspartnere, hvor skal tiltaket/prosjektet foregå, gnr/bnr, kartavmerking)
- Framdriftsplan
- Kostnads- og finansieringsplan



Litteraturliste

- Bjøru, Heidi, Tveiten, Gunhild og Unstad, Inger. 1985. *Gjenreisningsbyen Honningsvåg*. Studentoppgave NTNU.
- Boligdirektoratet. 1947. *Gjenreisningens skissebok*. Hustyper for Finnmark og Nord-Troms.
- Boligdirektoratet. 1947. *Gjenreisningens skissebok*. Uthustyper for Finnmark og Nord-Troms.
- Brochmann, Odd. 1981. *Bygget i Norge. bd. II*.
- Cammermeyer (red.). 1948. *Gjenreisningen av Finnmark og Nord-Troms*.
- *Byggekunst* nr. 9-1940, nr.1 - 1945, nr. 2 - 1945, nr.5 -1945, nr.1 - 1948, nr. 5-1948, nr. 2 - 1972, nr. 3 - 1980, nr. 4 -1980, nr. 5 - 1980, nr. 8-1982, nr. 7 -1991. Norsk arkitekturforlag.
- Dancke, Trond M.E. 1986. *Opp av ruinene. Gjenreisningen av Finnmark 1945-1960*.
- Martens, Johan-Ditlef. 1993. *Norske boliger. Norsk arkitekturforlag*.
- Einejord, Marie og Moi, Camilla. 1991. *Registrering av gjenreisningshus på Slettnes*. Fylkeskonservatoren i Finnmark.
- Fortidsvern nr. 3. 1993. *Kultur og bygningshistorie i Finnmark*.
- Foreningen til norsk Fortidsminnesmerkers bevaring.
 - *Gode råd om vinduer i eldre hus*. 1980.
 - *Gode råd om yttervegger i eldre hus*. 1981.
 - *Gode råd om gamle maleteknikker*. 1982.
 - *Tapeter i Norge*. 1984.
 - *Hus og stil*. 1988.
 - *Farger og stil*. 1989.
 - *Gode råd om tak på eldre hus*. 1990.
- Fylkeskonservatorene i Nordland, Troms og Finnmark.1985. *Den brente jord - Hva kom etterpå?* Utstillingskatalog.
- Grøtan Geir. A. 1996 *Namsos i krig og gjenreising. Fotefar mot nord*. Namsos kommune.
- Hage, Ingebjørg.1995. *Gjenreisningshusene er en viktig del av den norske fellesskapsarkitekturen*. Husbankbladet 2/95.
- Hage, Ingebjørg. 1999. *Som fugl føniks av asken? Gjenreisningshus i Troms og Finnmark*. Gyldendal.
- Hage, Ingebjørg. 1996. *Slettnes i Jøkelfjord, Gjenreisningsgård i sjøsamisk område. Fotefar mot nord*, Kvænangen kommune.
- Hauglid, A. O., Jensen, K. E. og Westrheim, H. 1985. *Til befolkningen. Brannhøsten 1944 - gjenreisningen etterpå*. Universitetsforlaget.
- Husbanken: *Retningslinjer for lån og tilskudd*.
- Husbanken. 1991. *God byggeskikk*. HB - 3033.
- Jørgensen, Kurt i samarbeid med Johan-Ditlef Martens 1996. *Debatten om boligkvalitet og arbeidet med type-tegninger*. Husbanken.
- Kommunal- og arbeidsdepartementet og Miljøverndepartementet. 1997. *Estetikk i plan og byggesaker*. Veileder T-1179.
- Lodberg - Holm, Brita. 1994. *Slik bygger vi*. Bonytt, Oslo.
- Nygård, William og Lorange, Erik red. 1950. *Fra gjenreising til nyreising*. Regionplanmøtet i Alta. Oslo.
- Ottar nr.1,Tromsø museum. 1986. *Gjenreising eller nyreising*.
- Solhaug, Odd. 1982. *Gjenreisninga av Finnmark*. Emnehefte nr 15. Skoledirektøren i Finnmark og Alta lærerhøyskole.
- Sæterø, Ingrid. 1997. *Vandring i gjenreist landskap*. Fotefar mot nord, Nordkapp kommune.
- Statens byggeskikkutvalg. 1998. *Mitt hus er din utsikt*. God byggeskikk for hus og land.



Viktige adresser

For nærmere opplysninger kontakt:

Den Norske Stats Husbank
avdeling Hammerfest
Strandgt. 49
Postboks 480
9601 Hammerfest
tlf: 78 42 74 00
telefaks: 78 42 74 10

Riksantikvaren
Postboks 8196 Dep.
0034 Oslo
tlf: 22 94 04 00
telefaks: 73 91 54 33

*Sámi kulturmuitoráddi/
Samisk kulturminneråd*
Postboks 103
9820 Vuonnabahta/Varangerbotn
tlf: 78 95 91 80
telefaks: 78 95 91 75

Finnmark fylkeskommune
Fylkeskulturetaten
Henrik Karlsens plass 1
9800 Vadsø
tlf: 78 96 23 70
telefaks: 78 96 00 00

Troms fylkeskommune
Kulturetaten
Strandveien 13
9296 Tromsø
tlf: 77 62 30 00
telefaks: 77 62 33 67

Fylkesmannen i Finnmark
Landbruksavdelingen
Statens hus
9815 Vadsø
tlf: 78 95 03 00
telefaks: 78 95 28 86

Fylkesmannen i Troms
Landbruksavdelingen
Strandveien 13
9296 Tromsø
tlf: 77 64 20 60
telefaks: 77 64 21 39

Etterord

Veilederen *Gjenreist og særpreget* er produsert i samarbeid mellom Den Norske Stats Husbank, avdeling Hammerfest, Troms fylkeskommune og Finnmark fylkeskommune. Teksten er skrevet av landskapsarkitekt Elisabet Kongsbakk, Finnmark fylkeskommune, sivilarkitekt Ingebjørg Hage, Universitetet i Tromsø, sivilarkitekt Inger Reiersen, Borealis arkitekter as, Tromsø og sivilarkitekt Frode Gustavsen, Skala arkitektkontor, Alta.

Sivilarkitektene Randi Ødegård, Troms fylkeskommune, Lene Edvardsen, Husbanken og Tove Rønneseth, Randi Sjølie, og Inger Unstad, Finnmark fylkeskommune, har i samarbeid med forfatterne redigert materialet og valgt illustrasjonene. Illustrasjonene er, der ikke annet er oppgitt, laget av sivilarkitekt Inger Reiersen. Layout og produksjon er utført av Blanke Ark og Fargestifter, Oslo i samarbeid med Husbanken i Oslo.

Heftet *Gjenreist og særpreget* er finansiert med midler fra Finnmark fylkeskommune, Troms fylkeskommune og Den Norske Stats Husbank.

